

Honeywell

IP Alarm II

用户手册

目录

IP Alarm II 简介 3

IP Alarm II 安装 4

 软件安装..... 4

 加密狗驱动安装..... 5

功能介绍..... 6

 系统启动..... 6

 工具栏..... 8

 菜单..... 9

 电子地图和设备分类窗口..... 9

 设备列表..... 11

 事件显示窗口..... 14

 报警确认窗口..... 14

 详细状态窗口..... 15

配置管理..... 15

 系统设置..... 16

 用户管理..... 17

 硬件配置..... 17

 软件联动..... 34

 日志查询..... 40

时间表..... 41

电子地图..... 41

服务器..... 49

IP Alarm II 简介

IP Alarm II 是一套 Honeywell 防盗报警系统安防系统集成平台软件，可管理 Honeywell 报警主机，并集成了电视监控系统。

IP Alarm II 使用 Access 数据库，安装简单，使用方便，适用于中小型系统。单机版软件支持的报警主机数量可以受限或者无限制，由软件加密狗权限决定。

适用环境

- 操作系统：Windows XP, Windows 7。
- 数据库：MS Access。

硬件要求

组件	推荐配置
处理器	Core duo 或以上
操作系统	Windows XP SP3 或以上
内存	2G 或以上
硬盘	至少 30G 以上可用空间
显示器	1024×768
网络	100M 网络接口

说明：如果连接了视频管理系统，由于视频浏览需要消耗较多的 CPU 和内存资源，根据需同时查看的视频数量，对系统硬件的要求会不一样，详细配置要求可咨询视频设备厂家。软件默认最多同时查看 4 路视频。如果计算机配置较高，可在配置软件的系统设置中更改最大可浏览视频数量。

IP Alarm II 安装

安装文件名称是 IP Alarm II .exe。

软件安装

注意：在安装软件前，请在“控制面板”的电源管理中，禁止“使计算机进入休眠状态”。否则，当长时间无人操作计算机时，计算机有可能处于休眠状态。当计算机处于完全休眠状态时，“IP Alarm II”无法从报警主机接收报警数据。

注意：由于 Windows 7 具有 UAC(User Account Control)控制功能。在安装时，请以 administrator 身份登录或者关闭掉 UAC 功能。关闭 UAC 的方法是：进入控制面板->用户账户和家庭安全->用户账号->更改用户账户控制设置，将滑块拖到最下端。

双击安装文件，根据提示进行安装。在安装过程中，出现软件版本选择窗口，如下图。可以选择语言和版本。

语言：

- Chinese(Simple)-简体中文
- English(U.S.)-英文

版本：

- PC Version- 单机版



安装系统会根据用户选择自动创建不同的脚本。

加密狗驱动安装

软件安装好后，在“开始”菜单上，点“Dongle Driver”可安装加密狗驱动程序。



注意：在安装驱动程序界面中，去掉“Parallel Dog Driver”(并口加密狗驱动)，因为使用的加密狗是 USB 接口的。然后，点“Install Driver”自动安装。



功能介绍

系统启动

安装完成后，桌面生成 IP Alarm II 软件图标，双击图标可启动软件。

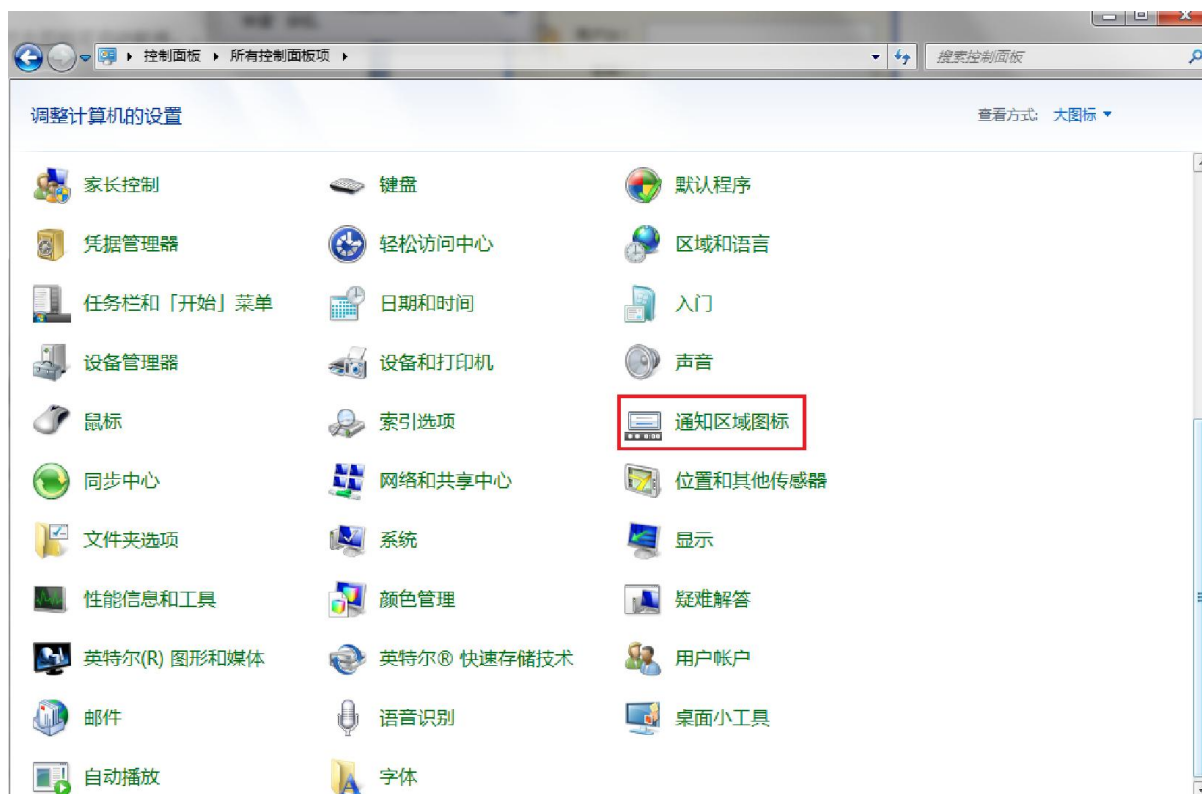


在屏幕右小角可同时看到服务器图标，如下，



注意：Windows 7 操作系统，可通过如下方式查看服务器图标。

进入“控制面板” - “所有控制面板项”，点击“通知区域图标”，



选择“始终在任务栏上显示所有图标和通知”。如下图，



若无服务器图标，请确认以下事项，

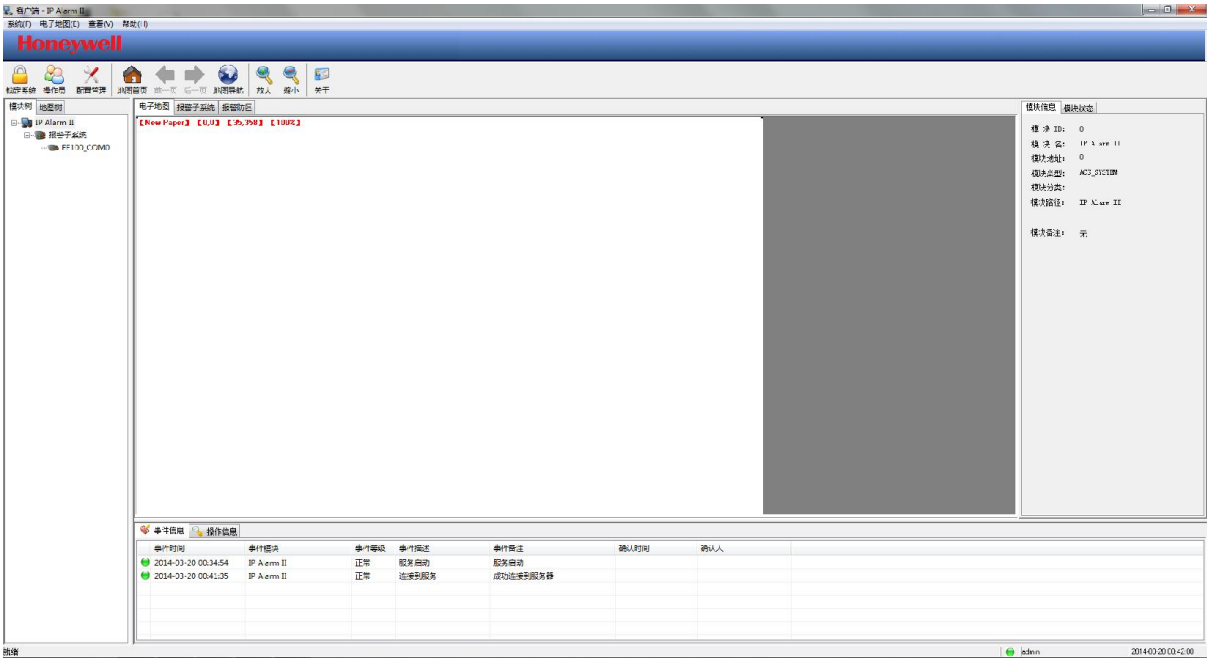
- 加密狗是否插在电脑的 USB 口上
- 加密狗驱动是否安装
- 加密狗授权是否正确

若以上都检查无误，请和技术支持工程师联系！

当程序启动时，需要输入正确的用户名和密码。根据设置，不同的用户具有不同的操作权限。默认用户名是 **admin**，默认密码为空。



软件启动后，系统主界面如下，



工具栏



锁定系统后不能操作，需要输入正确的密码后才可操作。



切换用户。



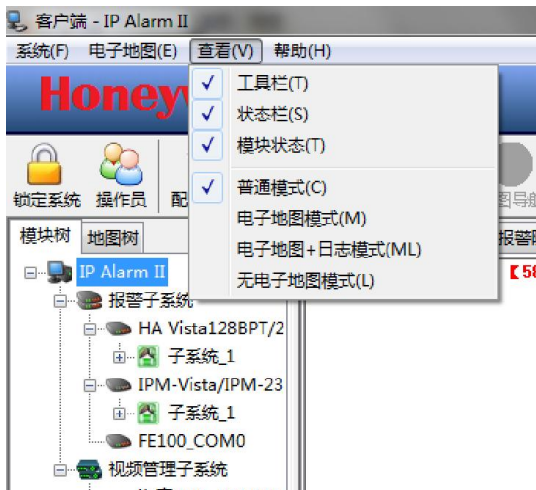
系统的配置和管理。比如，硬件设备管理，用户及权限管理，联动任务日志等。



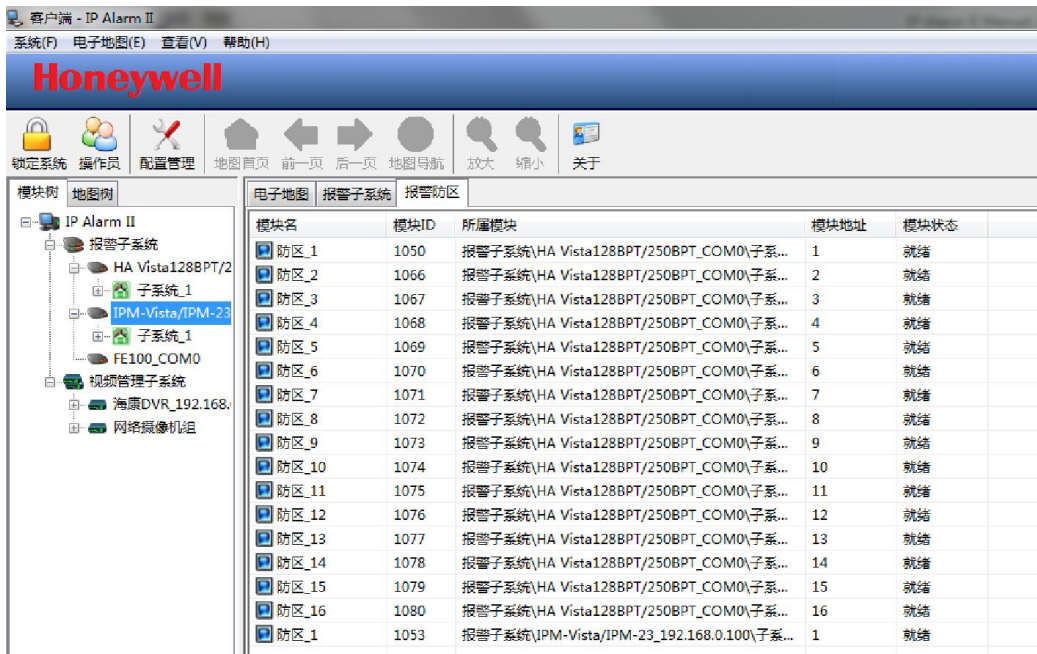
电子地图操作。只有当鼠标处于电子地图上时，该菜单可用。否则是灰色，按钮不可用。

菜单

系统软件菜单中的功能大多和工具栏一样，只“查看”菜单中不同，可设置并记忆窗口的显示方式。比如：显示或隐藏工具栏，状态栏和右边模块状态栏窗口。设置好后，软件会自动记忆，下次启动时会自动加载。

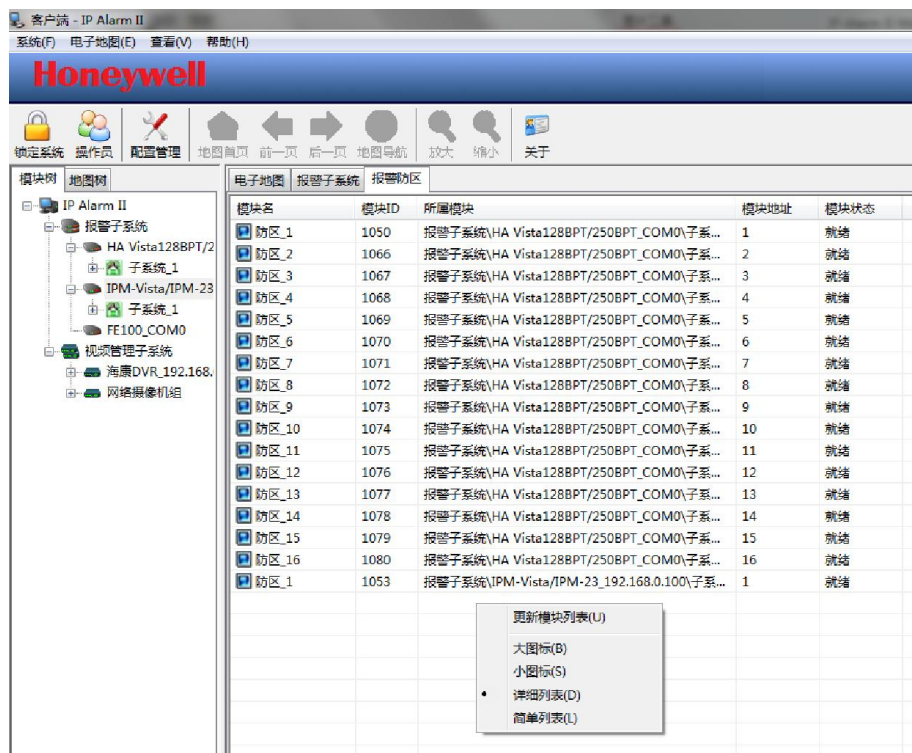


电子地图和设备分类窗口

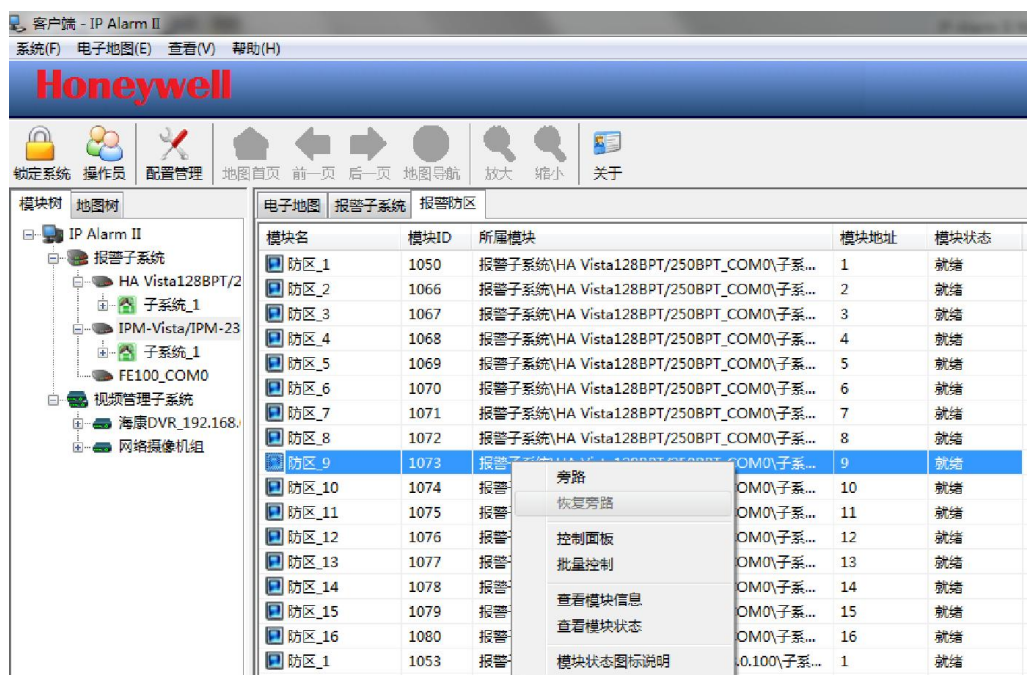


在此区域可显示电子地图和所有设备。设备按照不同的类别分开。对于报警子系统，主要类别是“报警防区”和“报警子系统”。

在每个标签页下的空白处，单击鼠标右键，可显示“显示方式菜单”，设备可按照不同的图标显示，如下图，

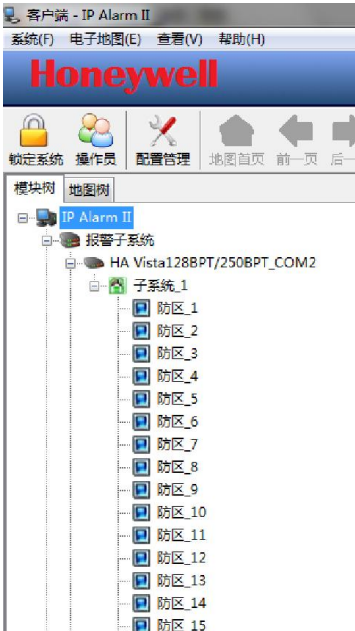


在某防区或子系统上单击鼠标右键，可对防区或子系统进行操作。如下，可对防区旁路/恢复旁路。可对子系统布防/撤防等。

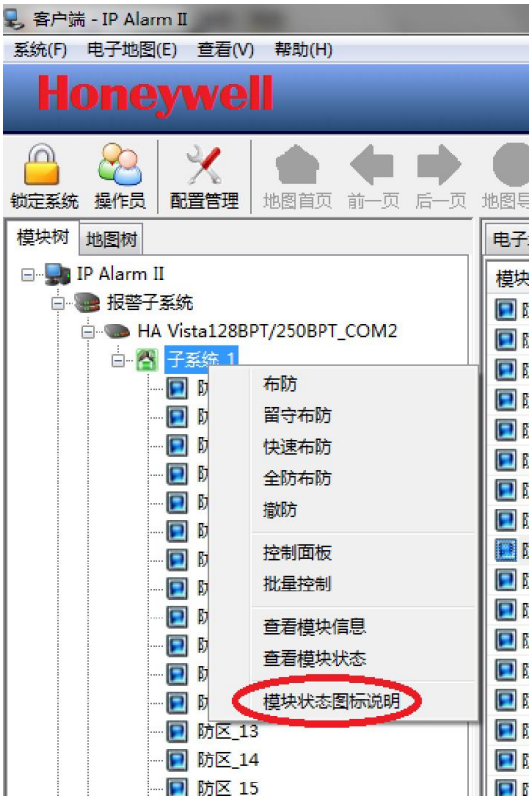


设备列表

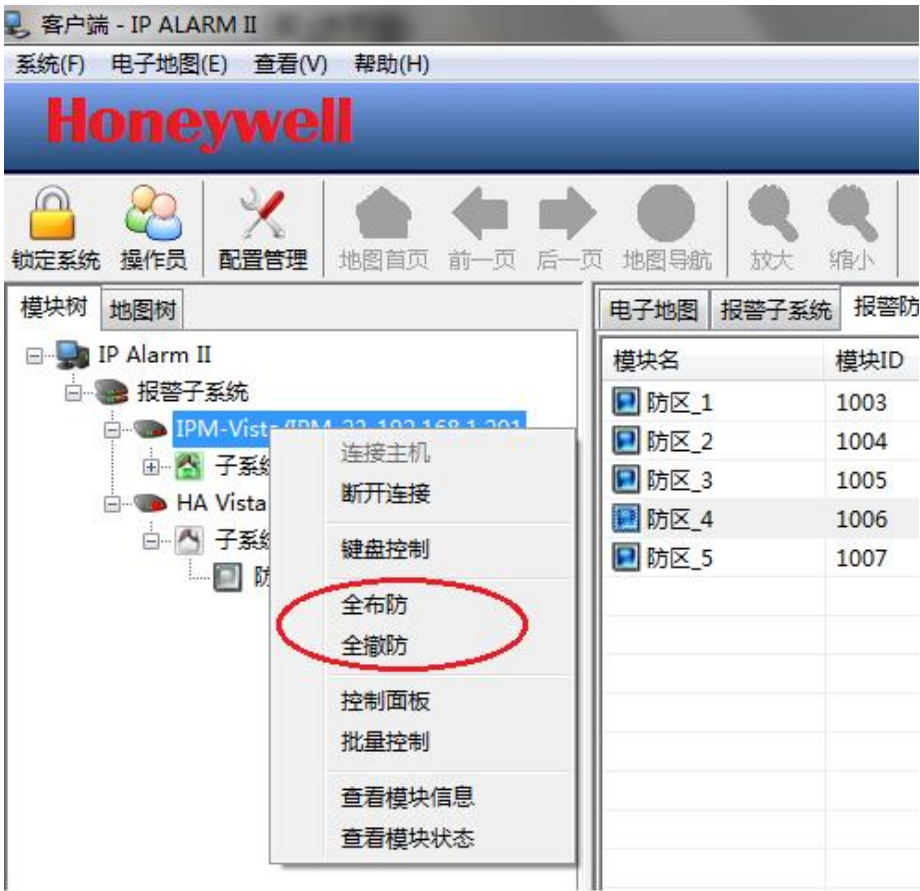
以树形结构显示不同设备，如下图，



在树形列表中，可显示不同的设备，如：报警防区和子系统，并可实时反应设备状态。在每个设备上单击鼠标右键，也可对设备进行操作和控制，如下图，在子系统_1上单击鼠标右键，可对该子系统进行布防，快速布防或撤防等操作。



在 IPM-Vista 或者通过串口连接的 VISTA128/250BPT 上点击鼠标右键，可对主机下的所有子系统进行“全布防”和“全撤防”的操作。



说明：要正确执行“全布防”和“全撤防”操作，需要在“系统配置”中对该报警主机设置“全局密码”。

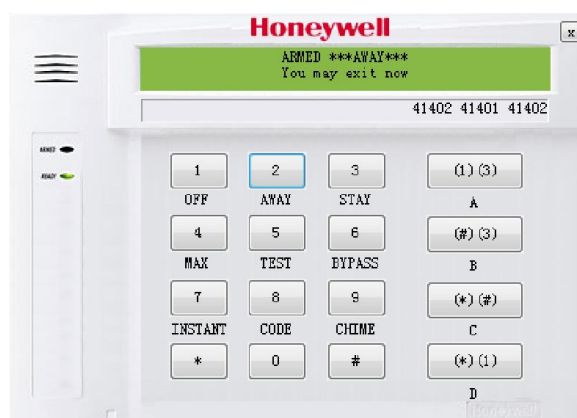
点击菜单“模块状态图标说明”，可查看硬件列表和电子地图上的图标和他们所对应的状态。如下所示，



若连接 IPM 模块，在 Vista 120/250,或者 2300 系列主机上点右键，可对报警主机进行模拟键盘操作，如下图，



模拟键盘如下图，



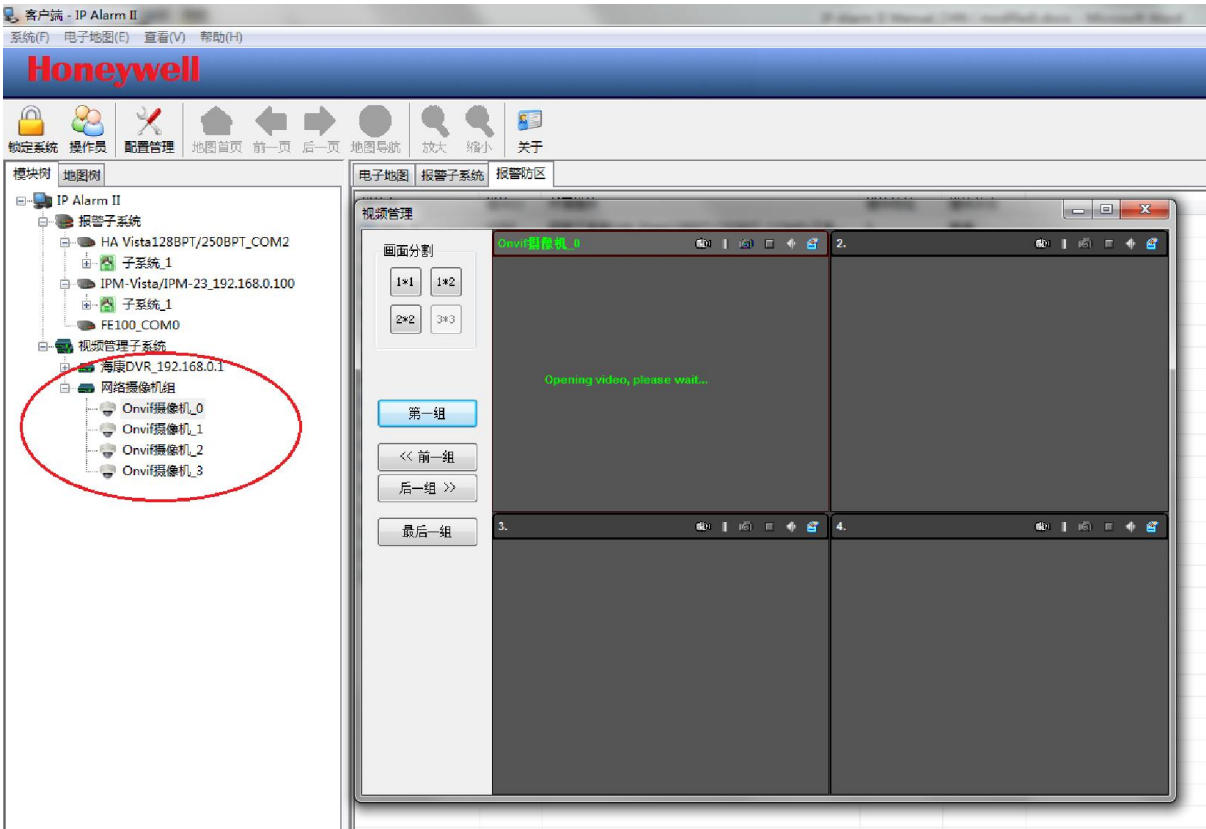
Vista 键盘



2300 系列键盘

若连接了视频设备，如 DVR 或者网络摄像机。双击摄像机图标，可查看浏览视频。

在视频浏览窗口，可改变画面分割方式。如果视频数量超过当前画面分割数量，可通过点击“前一组”，“后一组”按钮分组切换。



事件显示窗口

事件信息		操作信息			
事件时间	事件模块	事件等级	事件描述	事件备注	确认时间

显示系统事件，如：报警，恢复等信息。

对设备的操作信息，在“操作信息”标签页中显示。

事件按照倒序排列。最近的事件显示在最列表最上部。

报警确认窗口



当系统中有待确认报警信息时，状态栏中的红色图标会不停闪烁，双击该红色图标，会弹出报警确认窗口。可对报警事件进行确认。报警确认人和时间会记录在数据库中，方便以后查询。

详细状态窗口



显示当前选中的模块详细状态和详细信息。也可手动点击“重置状态”按钮对模块状态进行重置。

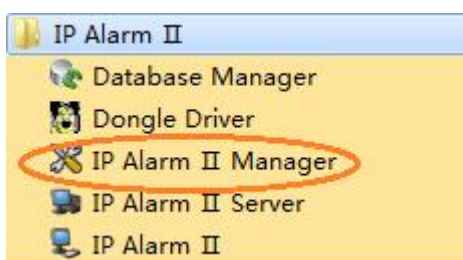
配置管理

配置管理程序对系统硬件，操作人员权限和联动进行配置和管理。可通过以下方式启动配置管理程序，

- 单击客户端程序的工具栏上的“配置管理”图标



- 单击“开始”菜单上的 IP Alarm Manager,如下图

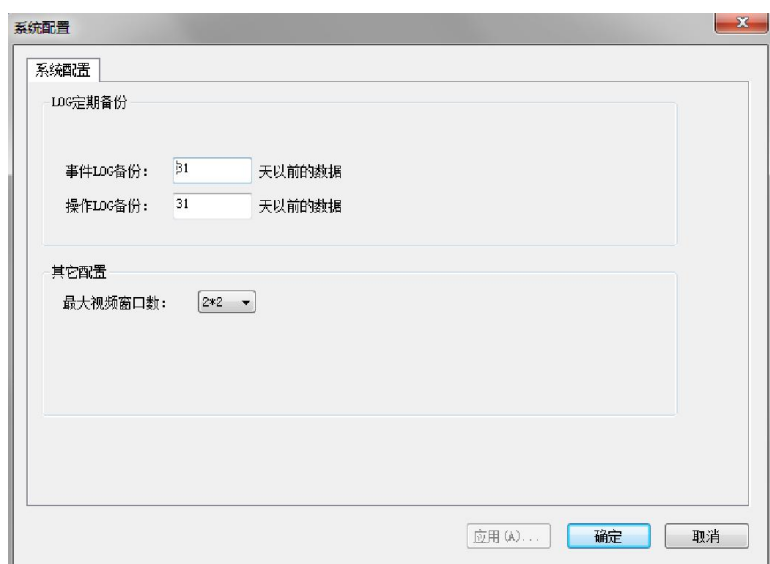


启动“配置管理”程序需要权限，必须输入正确的用户名和密码。默认用户名是 admin，默认密码为空。

系统设置



点击 **系统设置** 图标，出现如下窗口，



可设置如下属性，

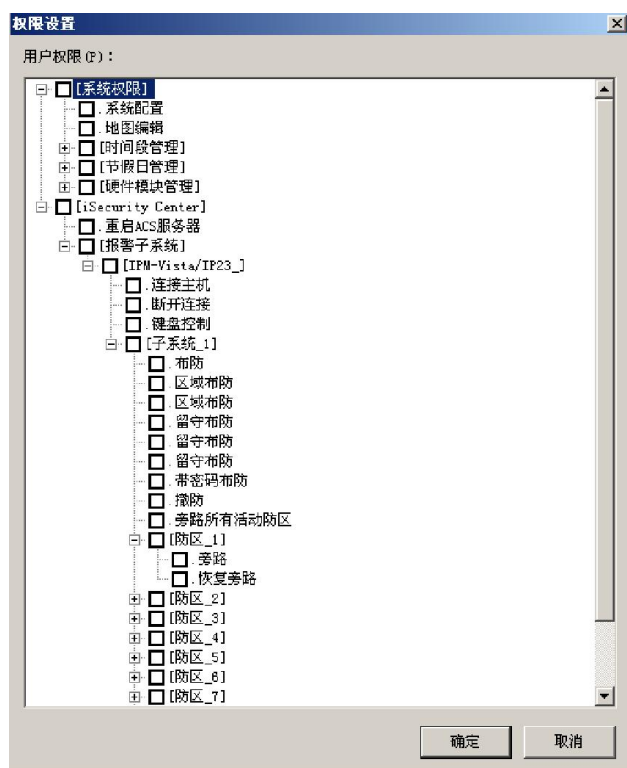
日志保存时间：超过保存时间，系统自动将日志从数据库中导出，导出文件将以 CSF 格式存储在软件安装目录\log_backup 目录下，并将数据从数据库中删除。

“最大视频窗口数”：设置最大可浏览视频数量，系统默认是 4。如果计算机硬件配置较高，可更改同时可浏览视频数量至更多。

用户管理



点击 **用户管理** 可对角色和操作员进行管理。如：增加，删除和修改角色权限。增加，删除和修改用户密码，所属角色等。如下图，可对每一个设备的所有操作进行权限的分配。只有超级管理员才有创建角色和用户的权限。



硬件配置

点击“硬件配置”图标，可对硬件进行管理和配置，如下图，

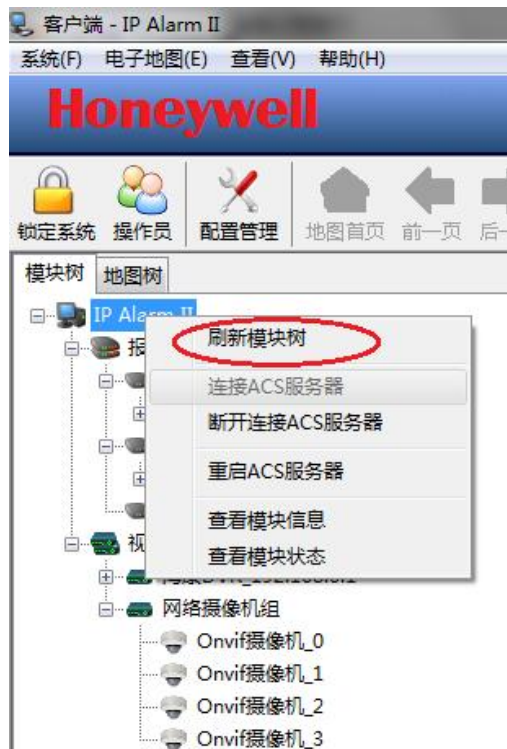


“报警子系统”支持以下协议，



- Honeywell IPM 模块
- Honeywell Vista 128BPT/250BTP 串口协议
- IP-2000 模块
- FE100

说明：当在“配置管理”中增加、删除或者修改了设备，在客户端，可通过在“IP Alarm II”点击鼠标右键，在弹出的菜单上点“刷新模块树”更新设备信息。如下图，



IPM 模块

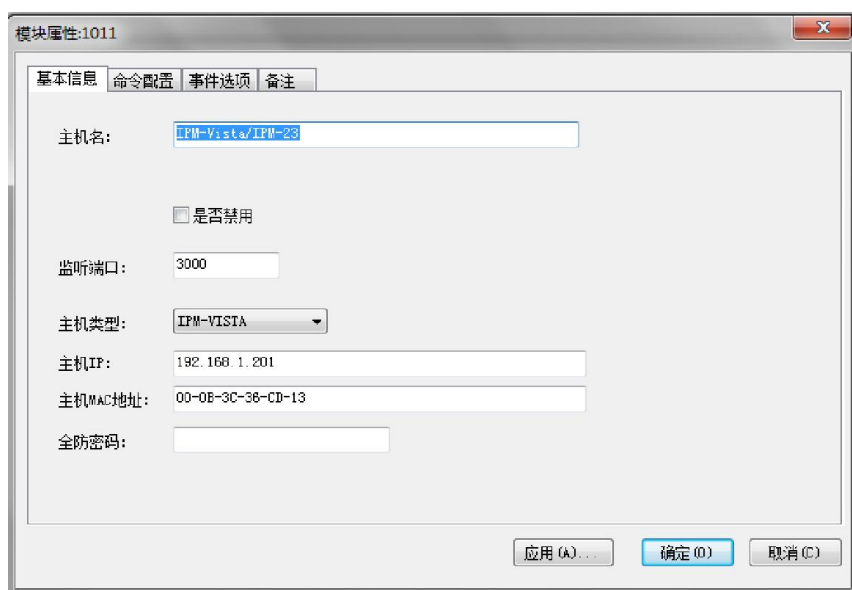
如果增加 IPM-Vista/IPM-23 模块，按钮“搜索”自动处于可使用状态，



点“搜索”按钮，设备搜索窗口出现，点“搜索设备”可自动搜索网络内已连接的 IPM 模块，



选中已经搜索出来的 IPM 模块，点“停止搜索”，点“确定”后，可将选中的 IPM 模块增加到软件中，如下图。点击“选择所有”可将所有搜索到的模块增加到系统中。



“全防密码”用于对该主机下的所有子系统执行“全布防”和“全撤防”时使用。

“全防密码”在报警主机中的编程方法如下：

VISTA128BPT/250BPT 添加全局用户的方法（VISTA10P/20P 无全局用户方法）

1. 输入主管或管理员密码，按 8 键。
2. 输入新用户的 3 位用户号（022—025）。
3. 输入该用户的 4 为安全密码。将出现一系列提示。

其中

GLOBAL ARM?
0 = NO , 1 = YES

如果允许用户同时布防多个子系统，则按 1（是）。

PART.2 - SHOP?
0 = NO , 1 = YES

键盘为用户访问下一个子系统显示提示。如果按 1，系统会自动在该子系统为用户分配一个用户

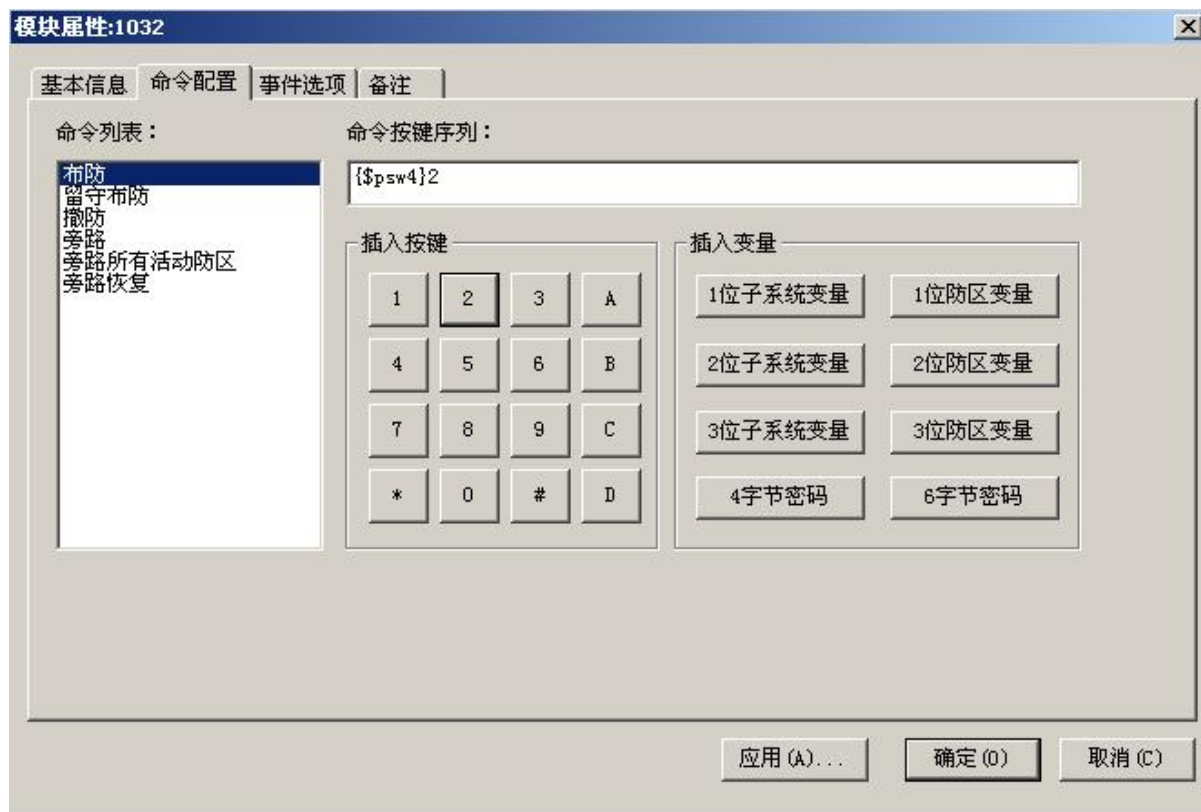
号，并在该子系统内显示权限等级和整体布防的选项（见前一步）。

Part. 1 A0* WHSE
User 003 Auth=3G

当显示所有子系统，键盘显示会滚动到允许访问的子系统，逐个显示用户号、权限等级和整体布防选项。权限等级后面的“G”表示该子系统的整体布防功能已激活。“*”表示在该子系统可以更改或删除该用户。第二行末尾的“.”表示该用户发送撤防/布防报告。如果主管已激活撤防/布防报告，那么由主管添加的用户的撤防/布防报告都会激活。

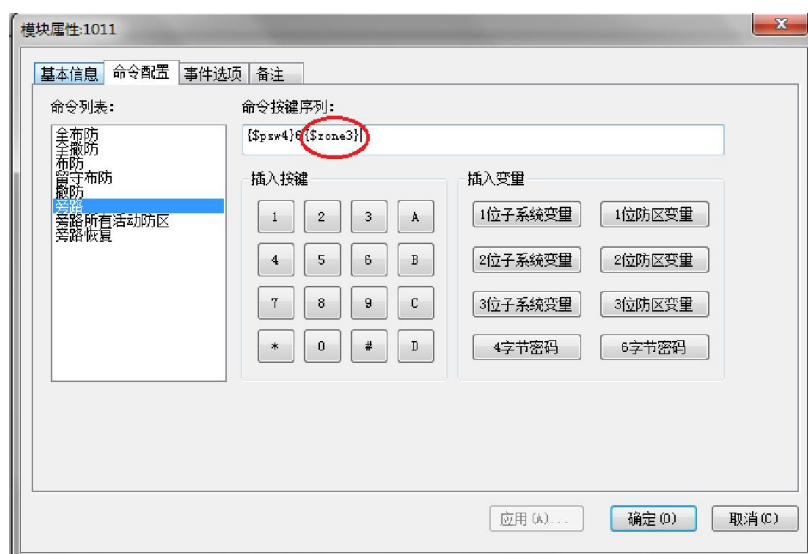
注意：请根据实际安装选择正确的主机类型！如 IPM-VISTA, IPM-23P, IPM-23SUPER.

“命令配置”标签页中，可对 IPM 的命令进行配置，如：布防、撤防和旁路等。



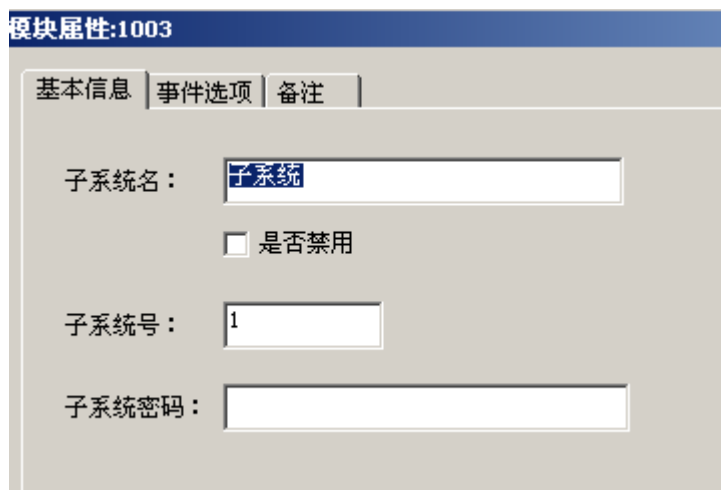
如上图，是对“布防”命令的配置，是“4 字节密码”+2，意思是，当用户要对子系统布防时，软件发出的指令是：子系统的 4 位密码，再加上 2。就像在键盘上输入了 4 位子系统密码，然后再按一个“2”一样。

说明：若 IPM 模块连接的是 VISTA-10P,VISTA-20P 报警主机，由于防区只有 2 位数，所以旁路指令中的防区需要用户手动改成“2 位防区变量”。具体操作方法是，手动删除掉旁路/恢复旁路命令按键序列中的{\$zone3}，再点击“2 位防区变量”按钮。然后点“应用”和“确定”保存设置。



下一步，根据项目实际配置，可增加相应的子系统和防区。

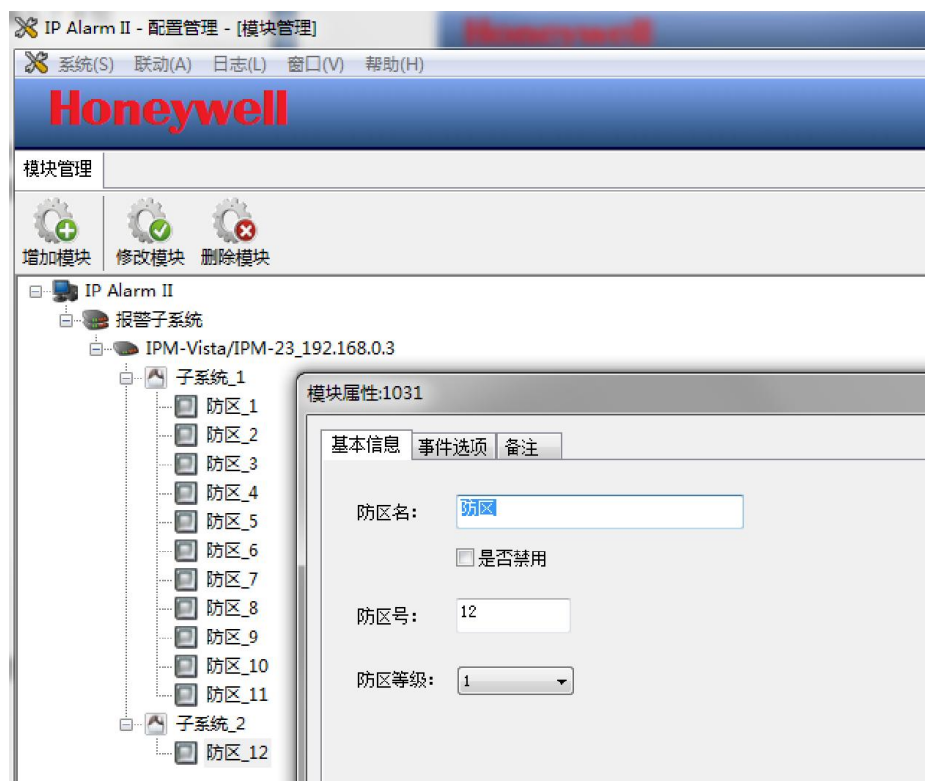
子系统增加：在 Vista 主机上点右键，即可在该主机增加子系统，子系统号可自己定义。为了能够正确地进行布防、撤防等操作，必须在软件上设置正确的子系统密码。



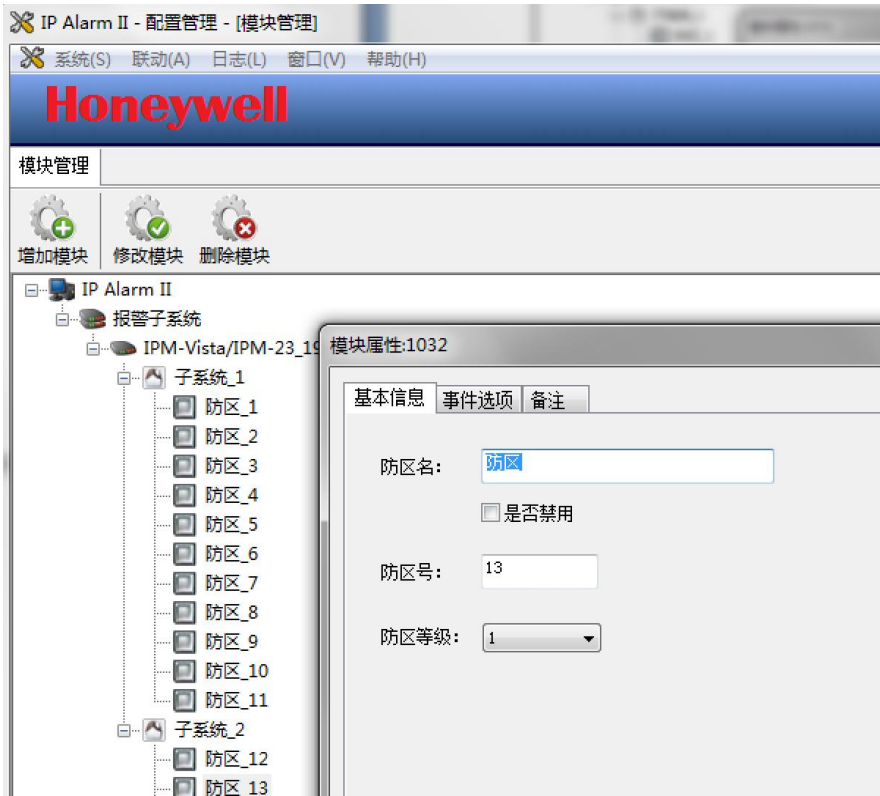
防区增加：在要增加的子系统上点鼠标右键，即可增加防区。

说明：在不同的子系统增加防区的技巧。如下图所示，如果第一子系统有防区 1-11，第二子系统防区从 12 到 25，增加的方法是：

右键点第二子系统，点增加模块，数量 1，增加 1 个防区，



然后双击该防区，修改防区编号为 12。



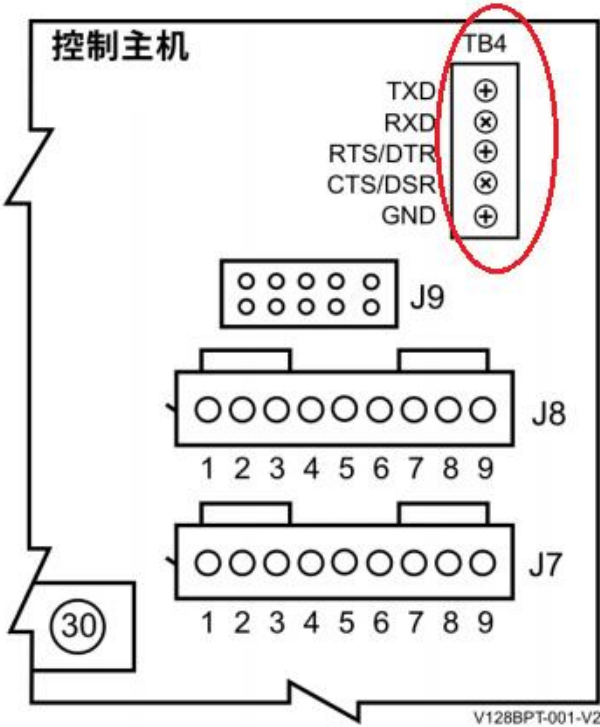
再右键点子系统_2,增加防区，数量 13，软件会自动增加防区 13 到 25，



说明：每次最多可增加 32 个防区。对于 Vista 主机，子系统最大数量为 8，防区最大数量为 250。对于 2300 系列主机，能增加的最大防区数量为 16。

Honeywell Vista 128BPT/250BTP 串口协议

Vista 128BPT/250BPT 带有串口 TB4，在 PCB 板上的位置如下图红色椭圆形中所示。计算机通过串口与该接口连接通讯，可实现对 Vista 128BPT/250BPT 的状态监视和控制。



串口连接方法如下表所示，

TB4	计算机 9 针串口	计算机 25 针串口
TXD	2	3
RXD	3	2
RTS/DTR	-	-
CTX/DSR	-	-
GND	5	7

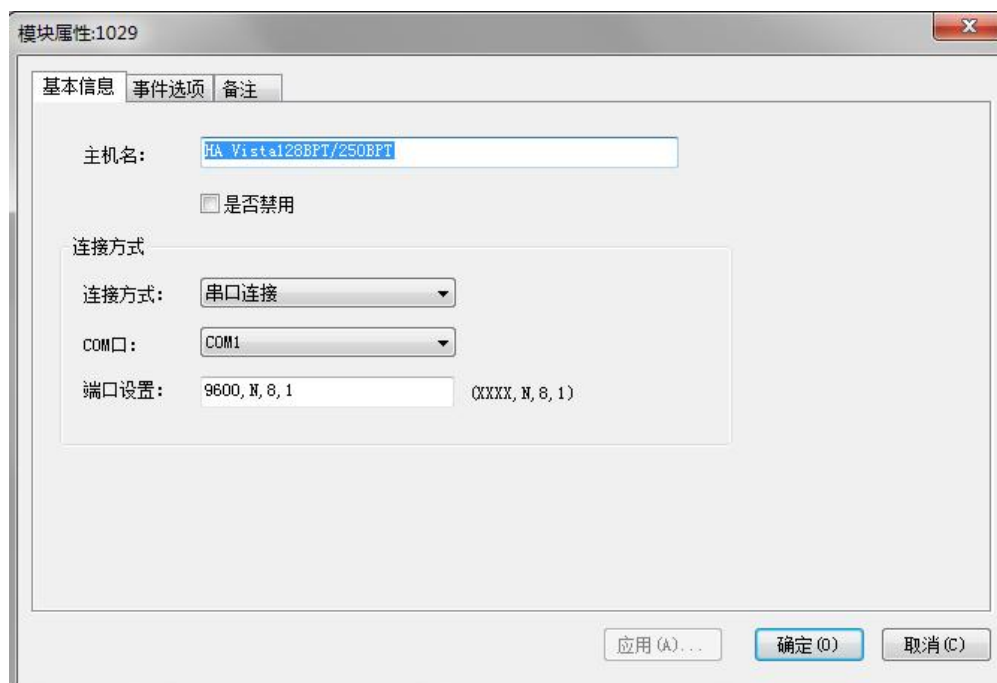
说明：软件要和 Vista 128BPT/250BPT 正确通讯，需要对主机做一些编程，具体如下：

- *05=1
- *14=1
- 1*70=11111
- 1*78=1
- 1*79=11111

当编程和连接完成后，可在 IP Alarm II “配置管理”中，增加 Vista 128BPT/250BPT 协议，如下图，



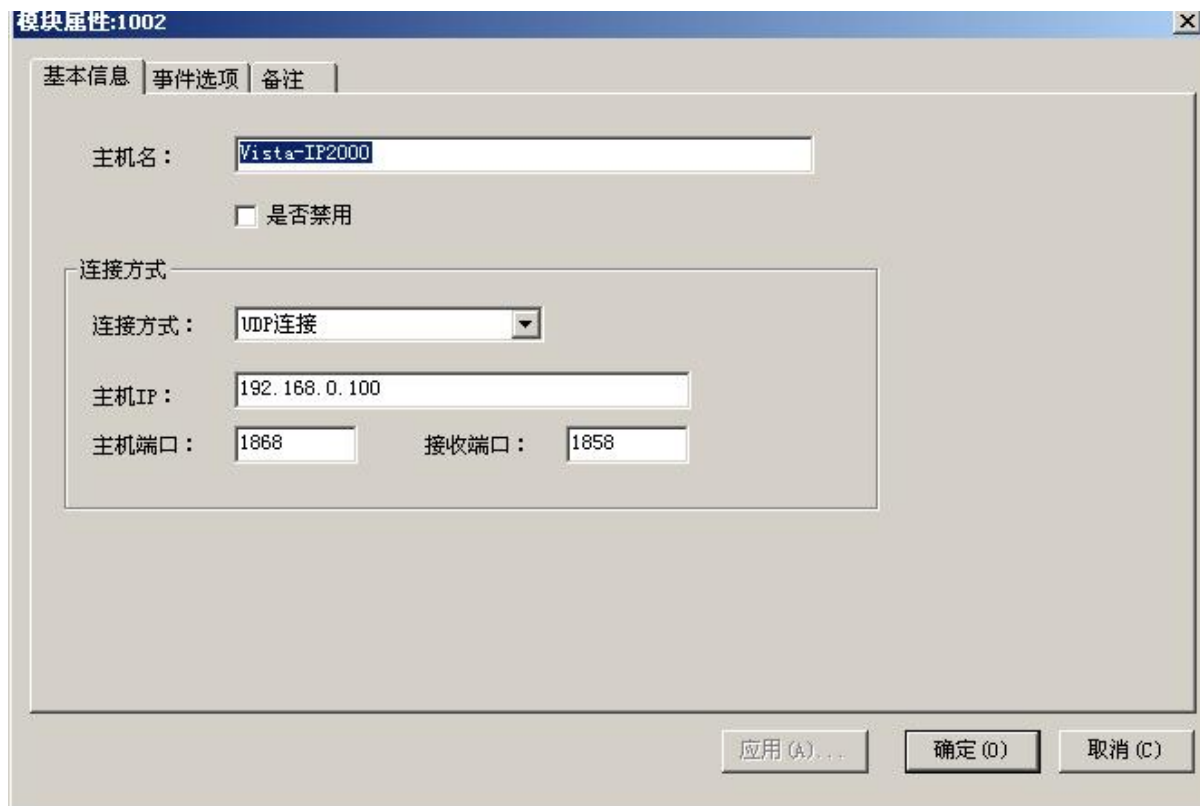
点“确定”后，自动出现属性窗口，



一般只需要更改合适的串口号，其他采用默认参数即可。

设置完成后，根据项目实际配置，可增加相应的子系统和防区。方法同 IPM 模块。

IP2000 模块。只需要更改 IP2000 的 IP 地址，主机名称可根据实际需要命名，其他采用默认参数即可。



设置好后，点“确定”按钮，软件会自动生成一个子系统和一个防区，

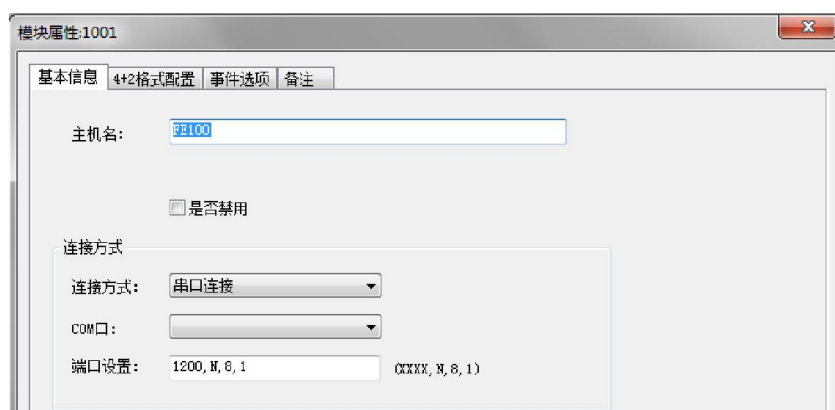


设置完成后，根据项目实际配置，可增加相应的子系统和防区。方法同 IPM 模块。

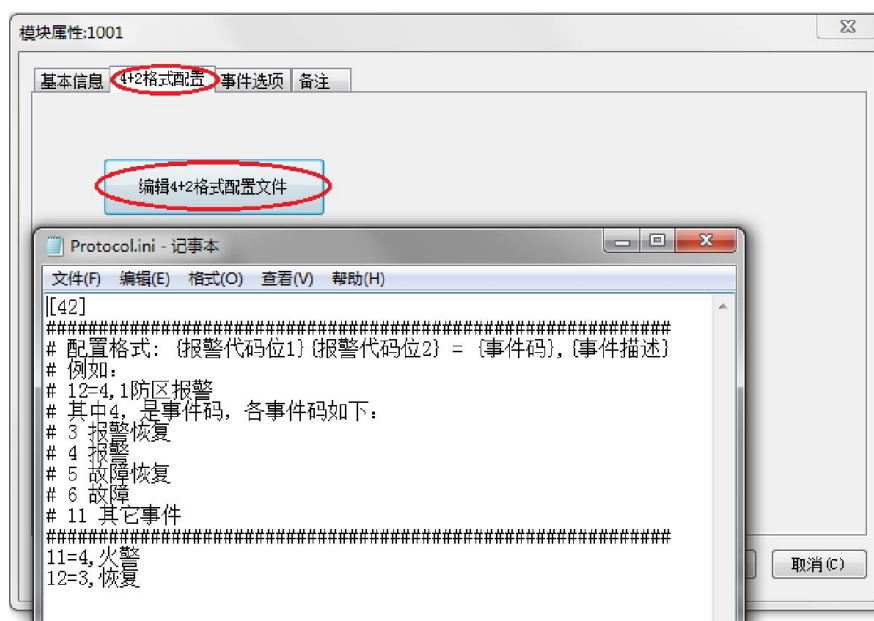
FE100: FE100 支持 Honeywell 接警中心主机。



通常不需要更改其他参数，只用选择合适的串口即可。



对于 F100 协议，用户可自己定义 4+2 格式。如下图所示，



视频管理模块

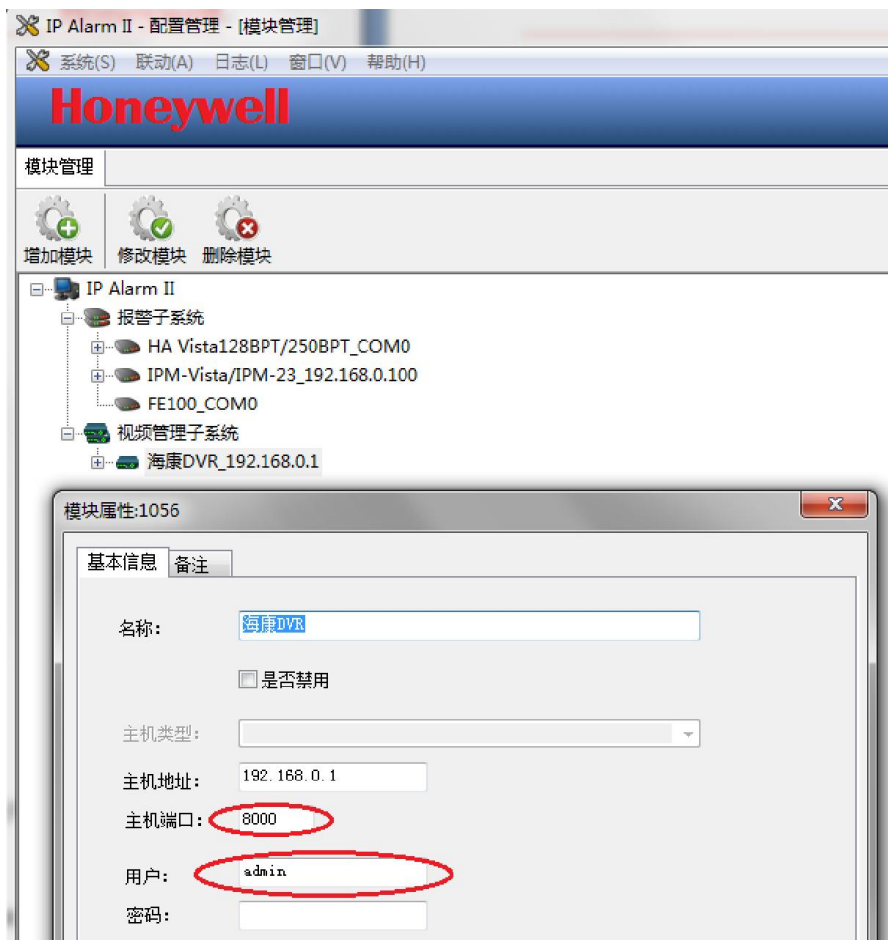
在“配置管理”程序中启动了硬件管理后，在“IP Alarm II”下增加“视频管理子系统”，



可在“视频管理子系统”下增加视频模块。目前，支持海康全系列视频和 ONVIF 协议。



选择了“海康 DVR”后点“确定”，属性窗口自动出现，



可设置视频设备(如:DVR,NVR, IP Camera)的网络地址, 端口号, 用户名和密码。

说明: 目前支持的海康 DVR 如下,

DS-9100,DS-8100,DS-7200,DS-8800,DS-7900,DS-7800,DS-7300,DS-7100,DS-8000,DS-7000,DS-9200

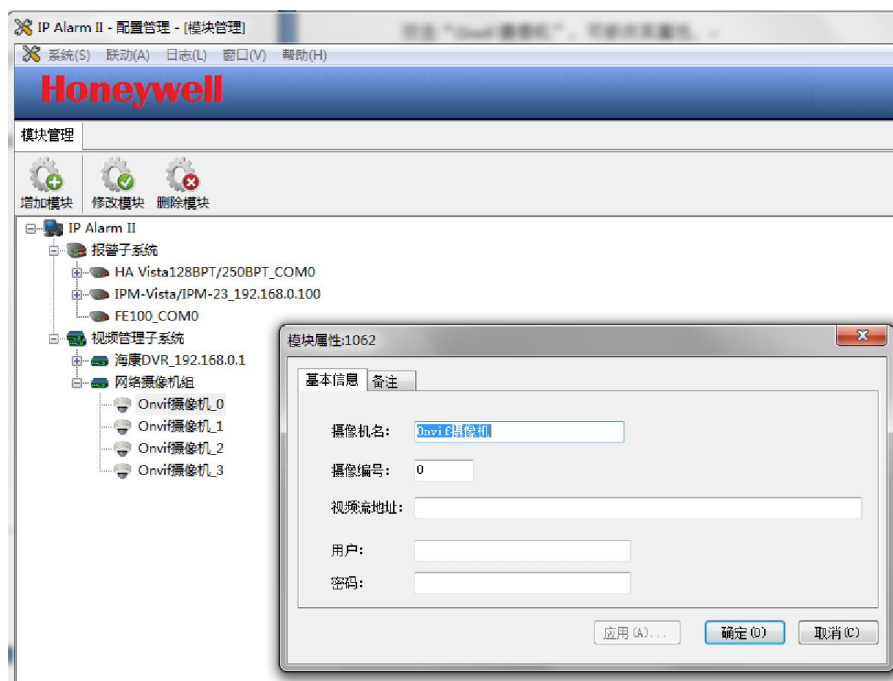
ONVIF 网络摄像机

若在视频设备中选择了“网络摄像机组”，会自动增加 4 个 ONVIF 网络摄像机，



在网络摄像机组下可增加网络摄像机。

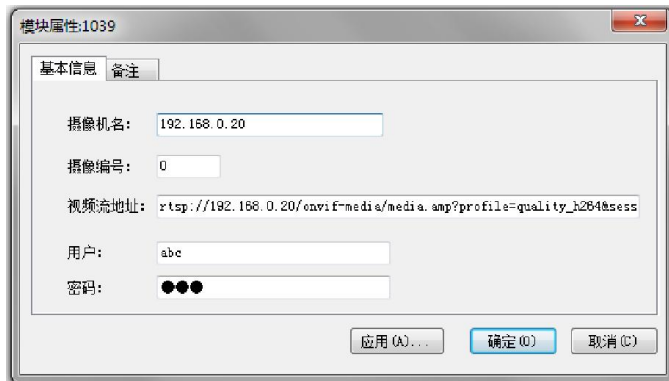
双击“Onvif 摄像机”，可修改其属性，



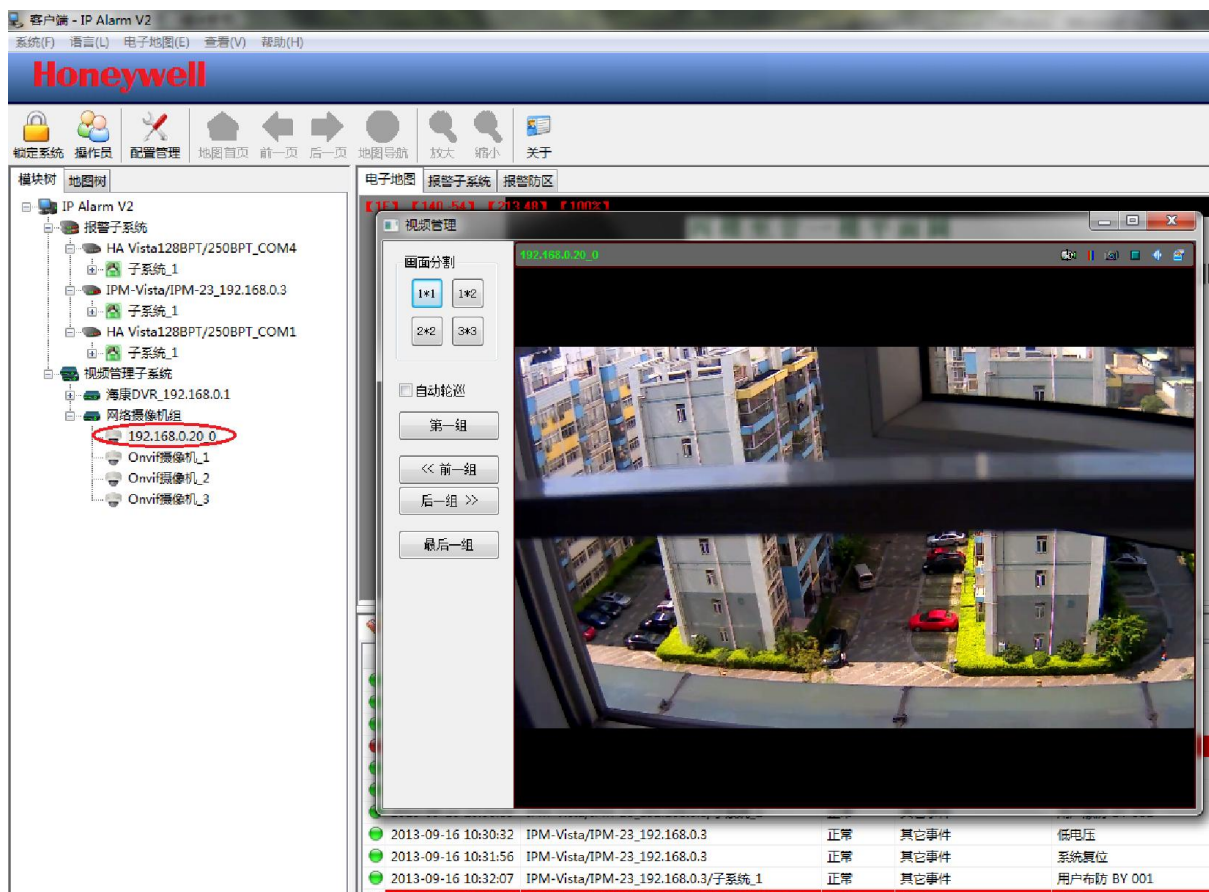
- 摄像机名称和编号：可根据现场实际情况填写。
- 视频流地址：填入 ONVIF 网络摄像机视频流地址，不同的摄像机可能会不一样，可咨询厂家。如：Axis 网络摄像机 M5014 的视频流地址如下（IP 地址会不一样），

rtsp://192.168.0.20/onvif-media/media.amp?profile=quality_h264&sessiontimeout=60&streamtype=unicast。

- 用户和密码：根据网络摄像机中实际设置的 ONVIF 用户名和密码填写。如下是 Axis 摄像机示例。



设置完成后，在客户端刷新模块树后，双击树形列表中的摄像机图标，可查看 ONVIF 网络摄像机视频。



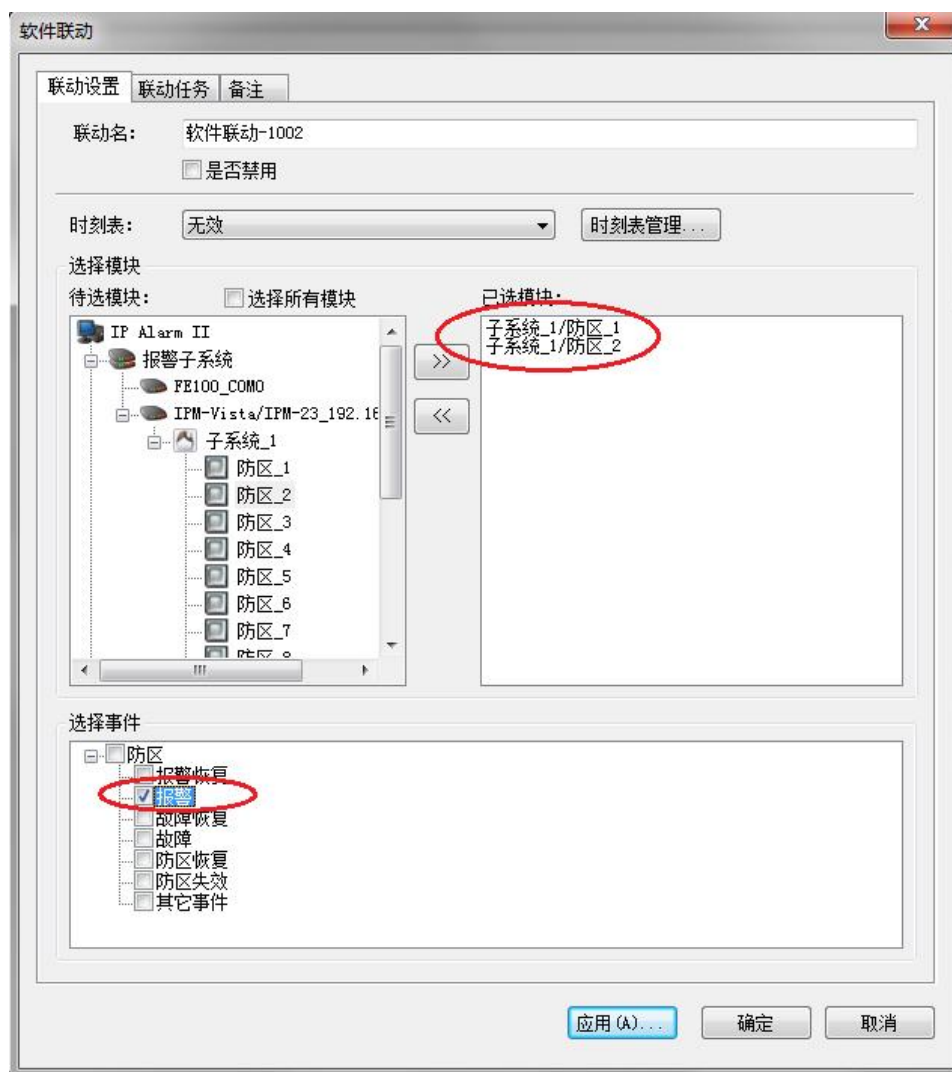
软件联动



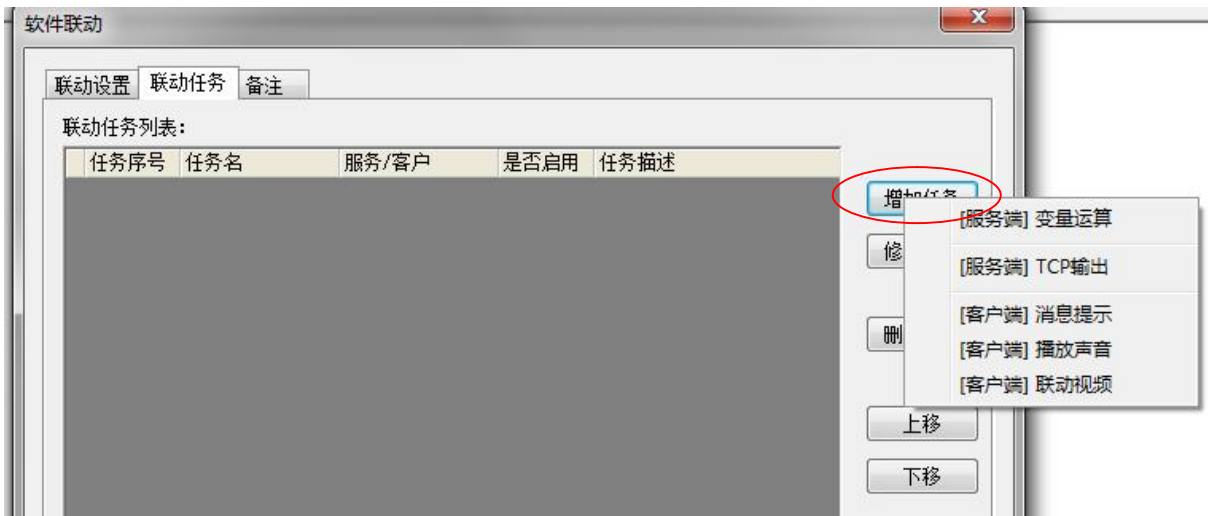
可设置对报警主机、子系统和防区的任意事件执行的动作，比如：报警后播放声音，联动摄像机等。点击“配置管理”中的“联动任务”图标可设置软件联动。

先创建一个联动任务组，然后在该组下可增加联动任务。比如，设置防区 1 和 2 报警后播放声音，并联动某摄像机，

先选择防区 1 和 2 到已选模块中，并选择“报警”作为联动事件，如下图



然后，在“联动任务”标签中，点“增加任务”，可根据需要增加不同的任务。



- TCP 输出：可以和 BA 系统或上层管理软件通过 TCP 建立通讯，传输数据可自己定义。



如上图，软件联动设置了和 192.168.0.99 的 8080 端口建立连接，传输数据格式为：模块 ID+日期和时间+“-Alarm “。上位机软件只需要创建一个 socket，端口号为 8080，并处于侦听状态即可。当满足条件时，IP Alarm II 会自动建立连接并传输数据。

- 消息提示:弹出消息窗口。如下图，如果选择的事件发生，会弹出一个窗口。窗口标题和内容如下。

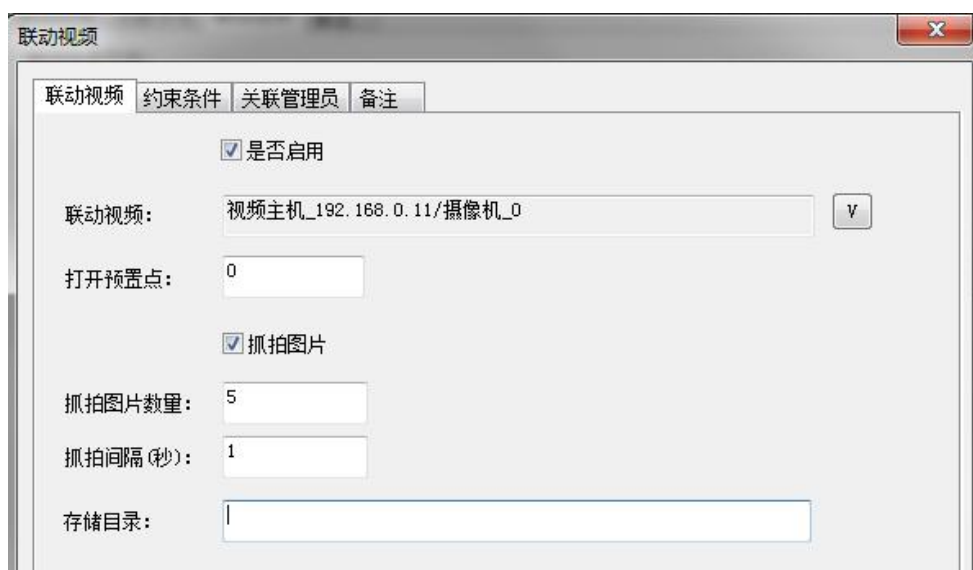
- 播放声音:当报警发生时，播放声音提示。系统默认对防区报警、故障等事件有联动声音。若无需要，用户可自行关闭。





声音文件支持 wav 格式。

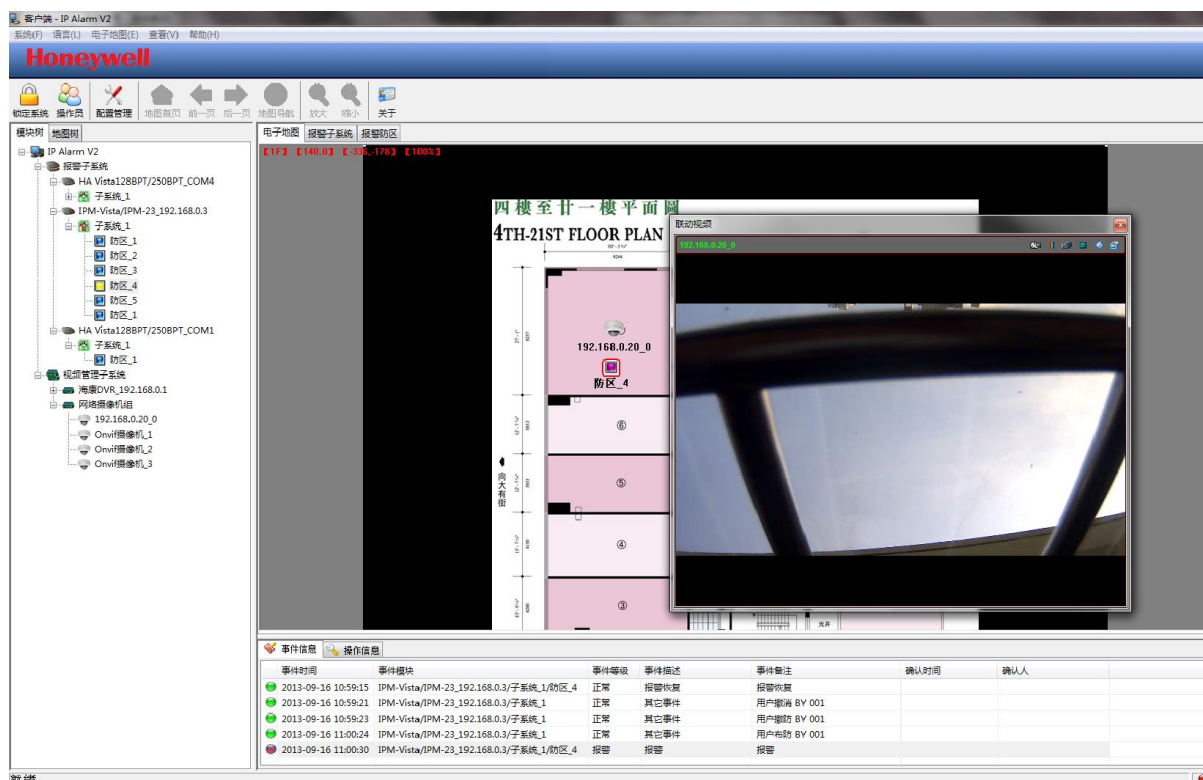
- 串口联动
当事件发生时，可选择从指定串口输出相关内容
- 联动视频：



可设置联动的视频通道，抓拍图片数量和时间间隔。当所选择的事件发生时，会自动弹出视频实时图像，并抓拍图片存储在本地硬盘中。

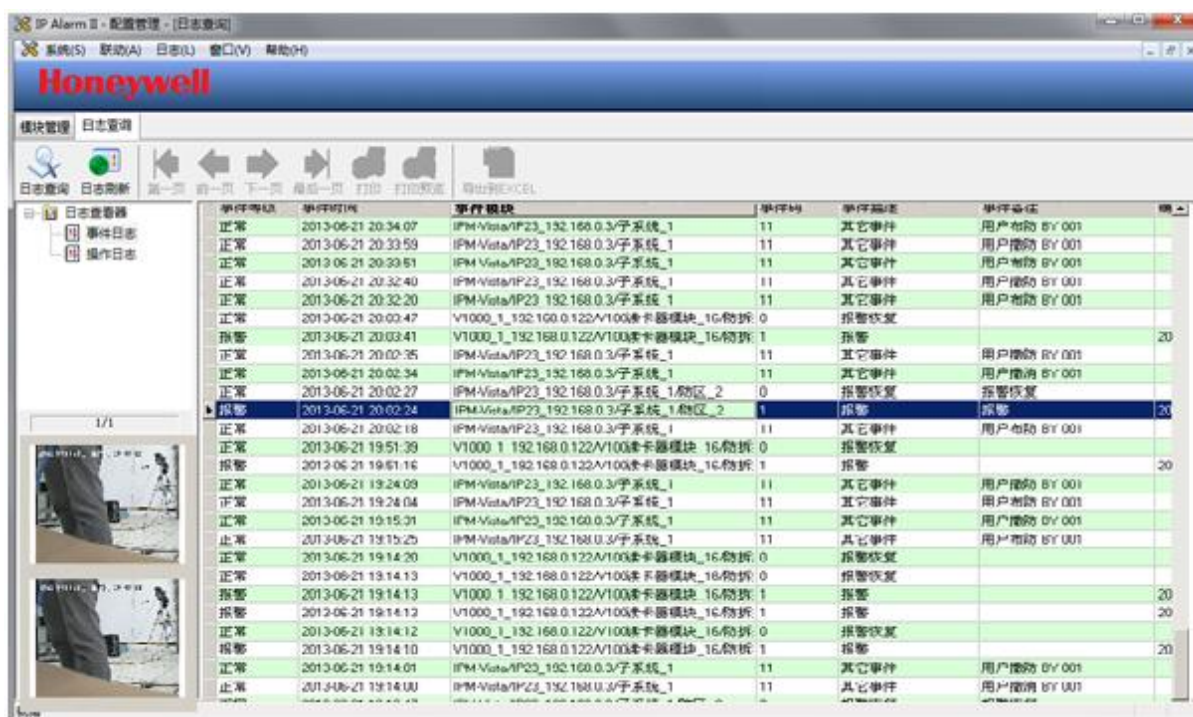
存储目录：图片默认存储在传 c:\snap 目录下。用户可自己更改。

如下图，当防区 4 发生报警时，视频实时图像自动弹出。



说明：由于视频处理需要占用很多的计算机资源，所以限制了视频联动最多同时可显示 4 路视频。如果超过 4 路视频，将记录在视频窗口右边的待处理窗口中。双击想要查看的未处理视频，视频图像将会在新窗口中显示。

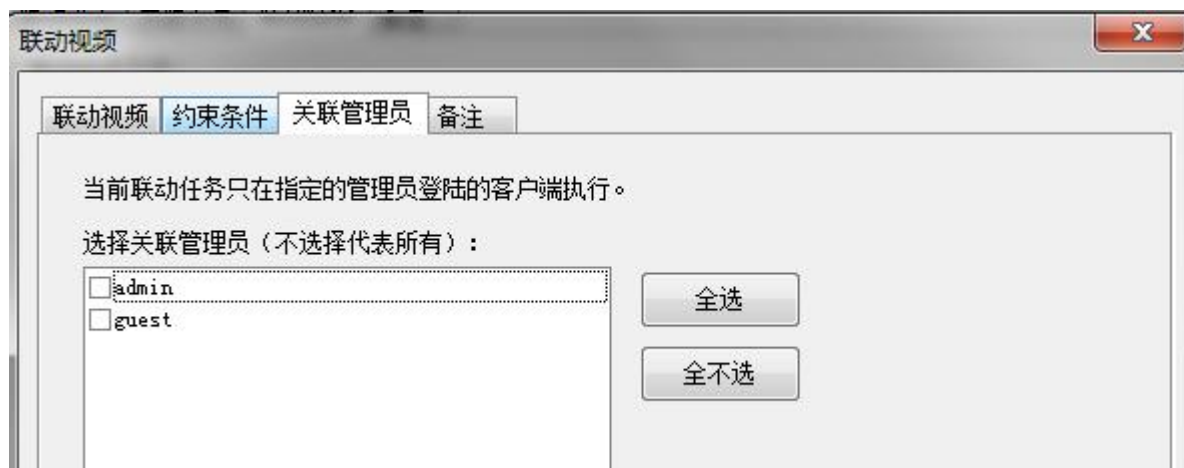
同时，图片默认也会自动保存在 c:\snap 目录下。在查找历史记录时，抓怕的图片缩微图可在窗口左下角预览，如下图。



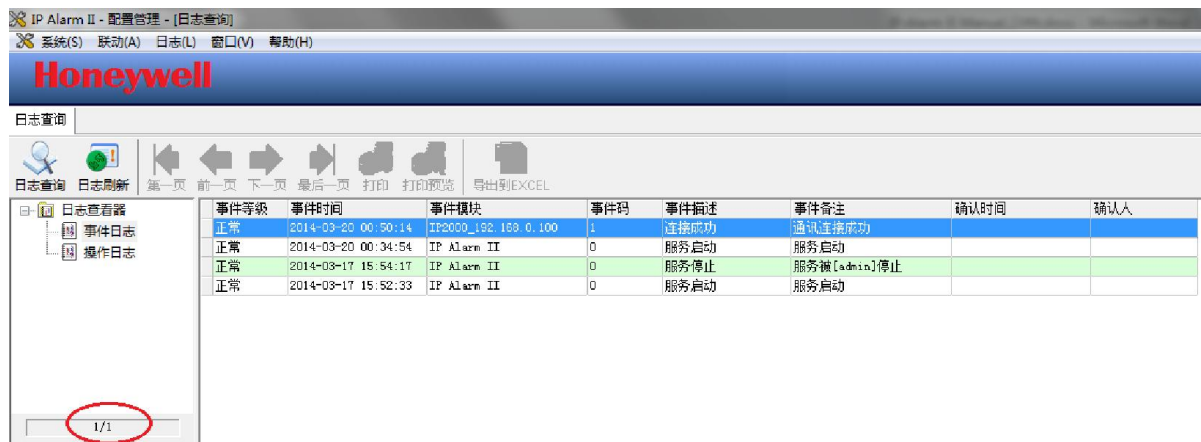
点击左下角的图片，图片会自动放大，点“上一张”或者“下一张”可在图片间切换。



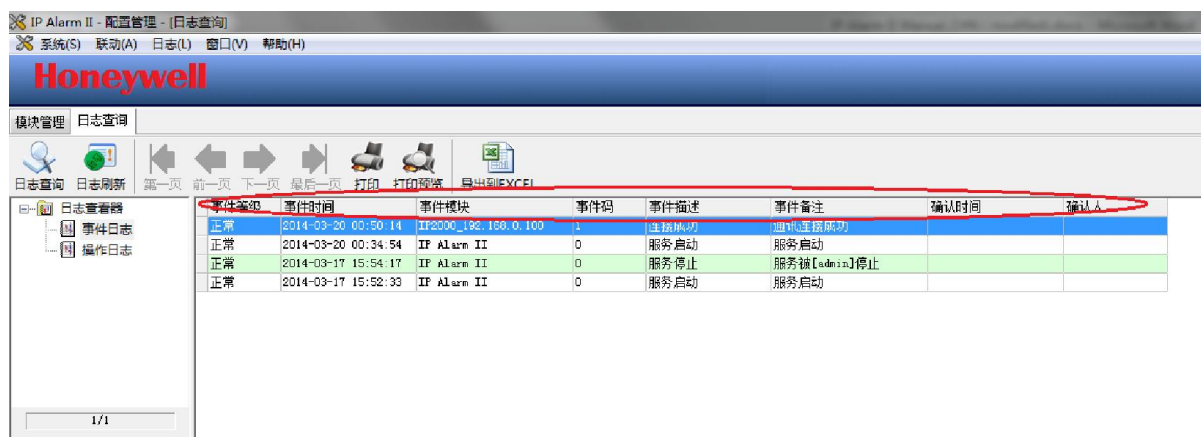
注意：在每个软件联动设置中，都可关联用户。设置了关联用户后，该软件联动只在相应的用户登录的客户端生效。若以其他用户登录，联动不生效。



日志查询



可根据时间和事件类型查询日志，查询的日志以分页形式显示。



单击表格上的列名称，可自动排序。如用户点击了“事件时间”列，表格中的事件将按照时间顺序降序排列。再点一次该列，列表中的事件将按时间升序排列。

从软件上可看出当前查询的最大页面数和浏览的当前页面数。



可将查询出的日志导出并以 CSV 格式保存。

时间表



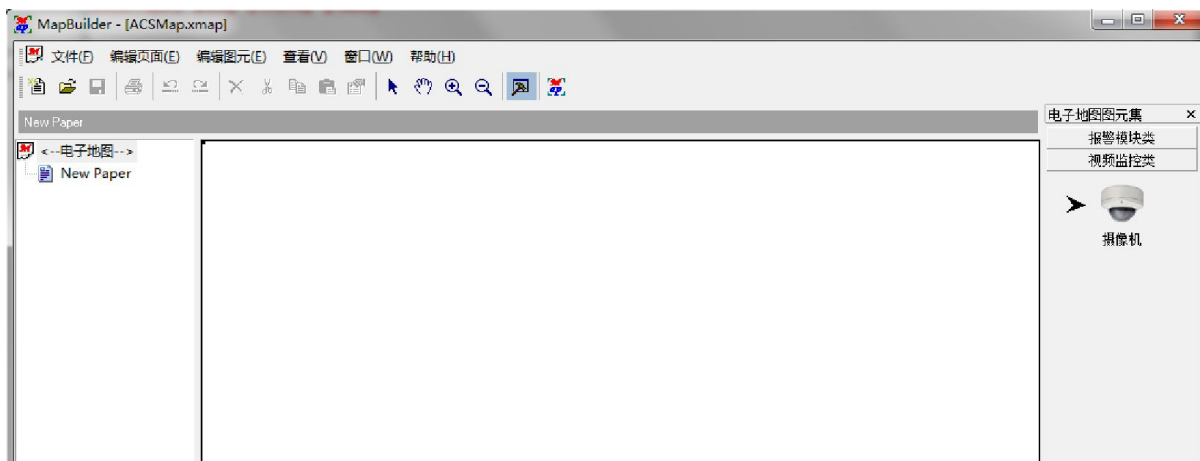
在“配置管理”面板上点击 **时间表** 图标，打开时间表管理。时间表用于定时任务。比如，软件在某一时间自动布防或者撤防一子系统，等等。在目前的版本中不会用到，在下个版本中会实现此功能。

电子地图

点击客户端菜单栏上的“编辑地图”可启动电子地图编辑程序。可向电子地图上增加系统中的任何设备。

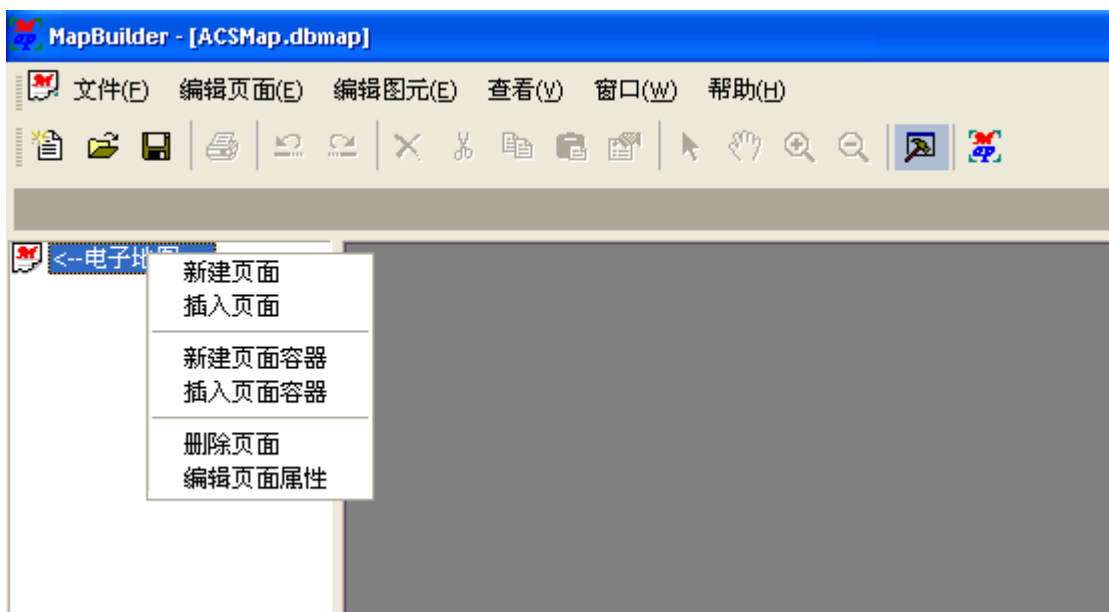


电子地图编辑程序如下，

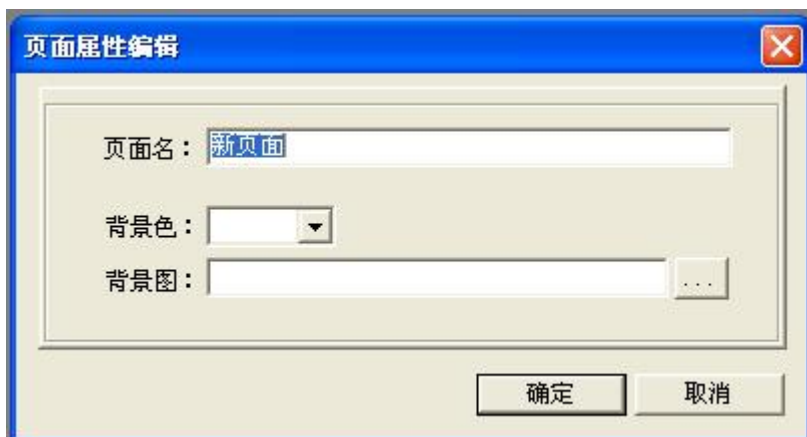


- 电子地图目录/页面管理

在电子地图左边树形列表上单击鼠标右键或者通过“编辑页面”菜单，可管理电子地图页面或电子地图，如：增加/删除电子地图目录，增加/删除/编辑电子地图页面。

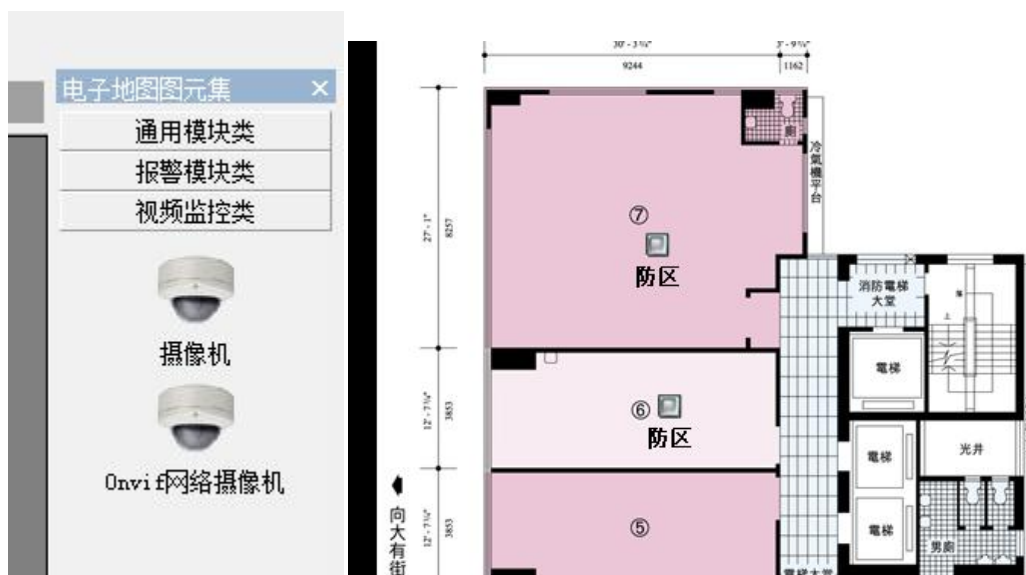


新建页面或编辑电子地图页面属性窗口如下，可设置/修改电子地图页面名称，背景色和背景图片。背景支持 bmp 和 jpg 格式。大小不要超过 512K。



- 设备图标

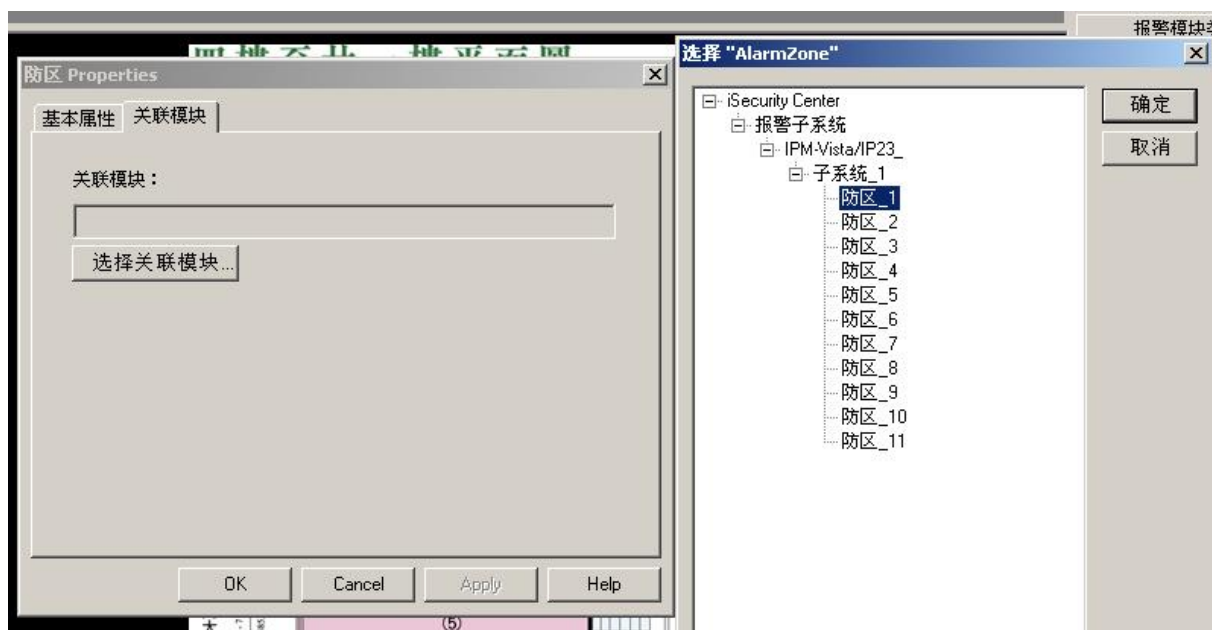
提示：电子地图页面设置好后，可在页面中增加设备图标。用鼠标左键选择了设备图标后，可在电子地图上连续按鼠标左键增加多个图标，直到按鼠标右键后停止。



双击电子地图上的设备图标，可编辑图标属性，如：设置名称及文字颜色。



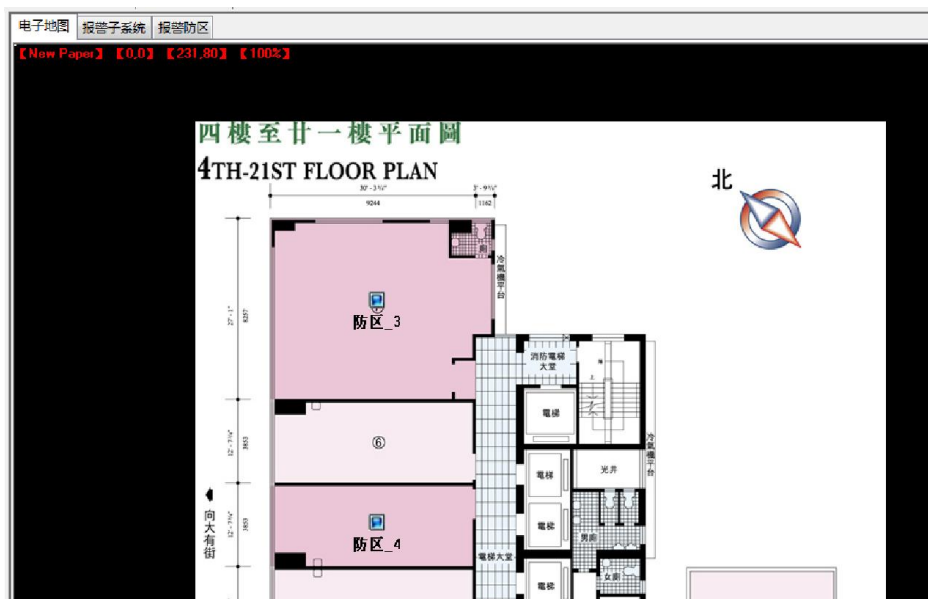
并可设置与图标相关联的物理设备，



设置好电子地图后，点工具栏上的保存图标，保存电子地图。



- 回到客户端，就可以看到配置好的电子地图。

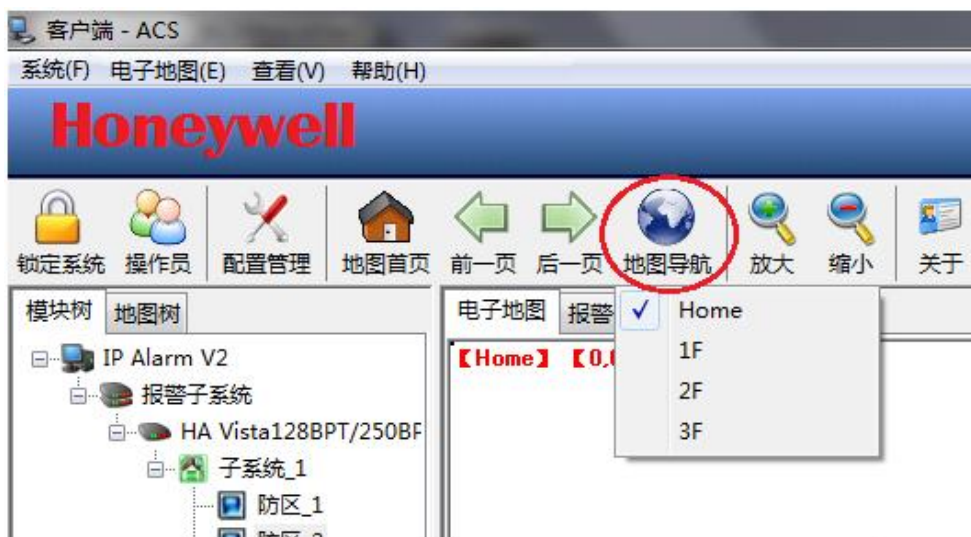


在电子地图上，图标可反应设备状态，如：设备未连接，子系统布防，防区旁路，报警等。通过图标，也可对设备进行操作和控制，如：子系统布防、撤防，防区旁路等。

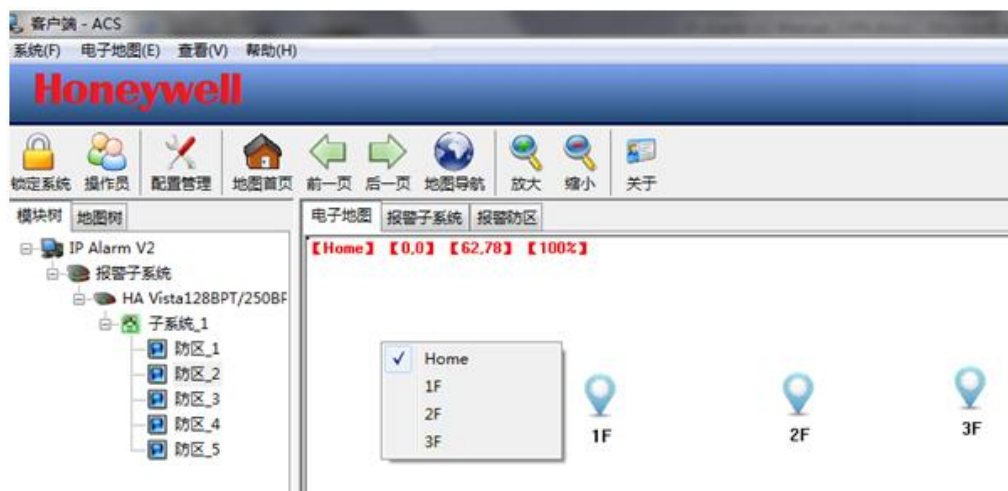
电子地图的导航功能

电子地图具有以下几种导航功能。地图导航可方便用户在不同的地图页面间切换。

- 工具栏上“地图导航”按钮。点击该按钮后，在弹出的菜单上选择地图页面。



- 地图快捷菜单。在电子地图空白的地方点鼠标右键，在弹出的菜单上选择地图页面。

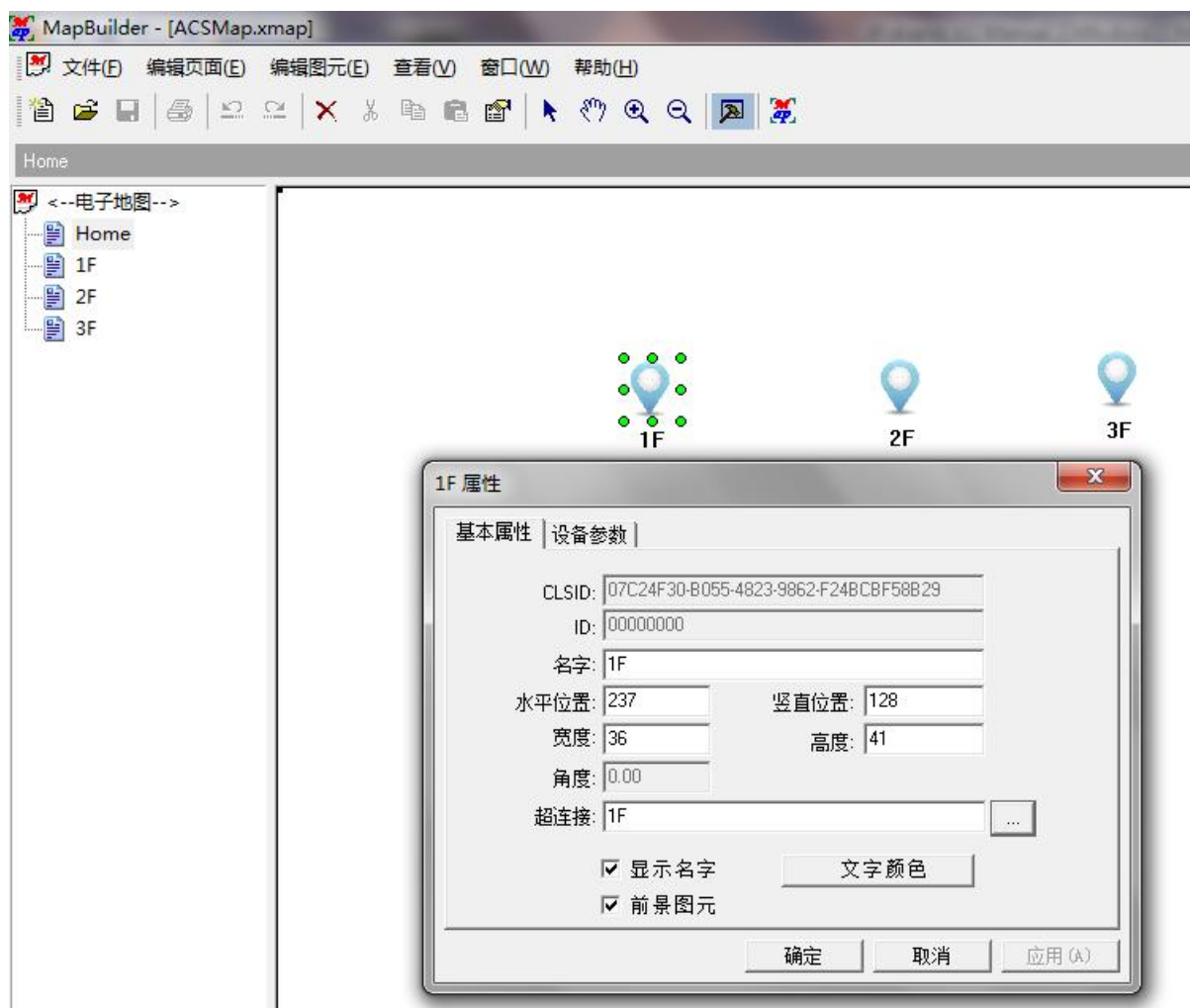


- 导航图标。

在电子地图编辑程序中，单击右边的图标库目录“通用模块类”，可看到导航目录图标。



将“导航目录”图标放到地图页面后，双击该图标，可设置图标属性。

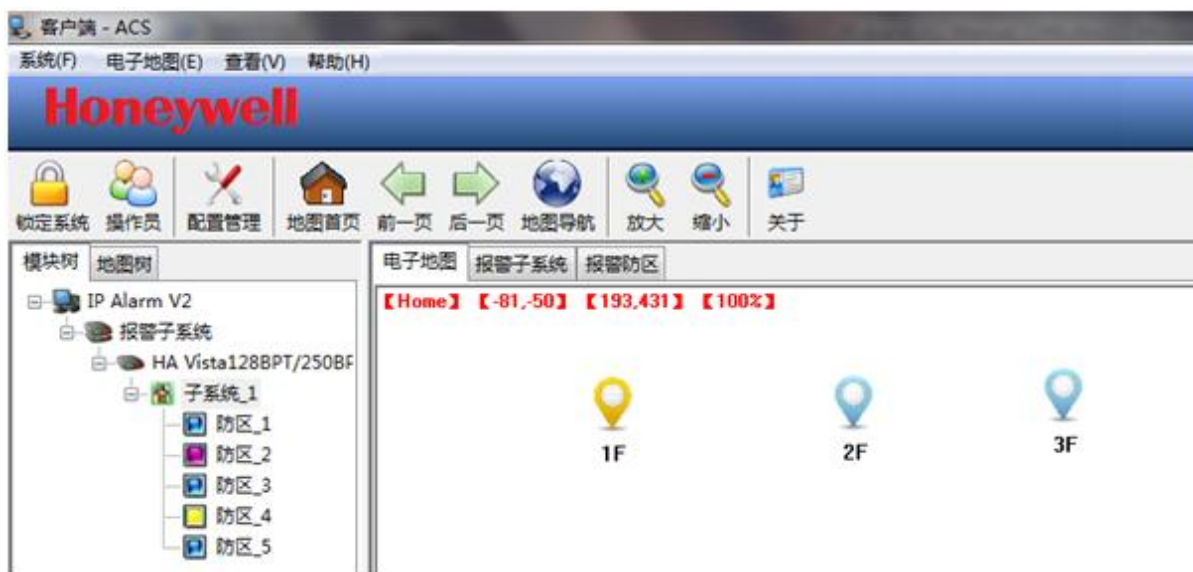


点击“超连接”后的按钮，可设置该导航目录图标链接到哪个页面。



设置好并保存后，在客户端点击该导航图标，可直接跳转到连接的地图页面。

当防区发生报警后，防区所在的导航图标开始闪烁，点击该导航图标，可直接跳转到发生报警的页面。



● 电子地图的备份

电子地图的配置文件存储在默认安装目录 C:\Program files\IP Alarm II\Emap 子目录下。在需要卸载软件重新安装时，先将该 Emap 文件夹拷贝并存放在其他安全的目录下。在重新安装软件后，只需要将备份的目录文件拷贝到安装目录 C:\Program files\IP Alarm II\下，覆盖原文件夹即可。

服务器

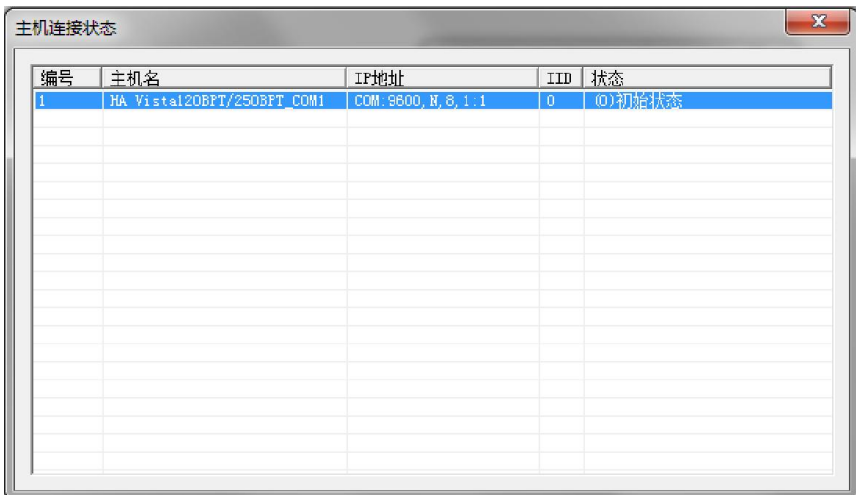
1. 显示窗口：单击右下角“IP Alarm II”服务器图标，



可显示服务器窗口。如下图，



2. 退出服务器：点“退出系统”可退出服务器程序。
3. “查看主机连接状态”：可显示系统中的报警主机和它们的连接状态。



说明：若增加或者修改了报警主机后，通过服务器查看主机状态一直处于“初始状态”或者“正在连接.....”状态，可以尝试点“退出系统”关闭服务器，再重新启动。